

Pandémie de Covid-19, Algérie¹

Situation épidémiologique du 24 mai 2021

Ce bulletin a été élaboré à partir des données du MSPRH, et provenant des différents établissements hospitaliers prenant en charge les malades COVID-19.

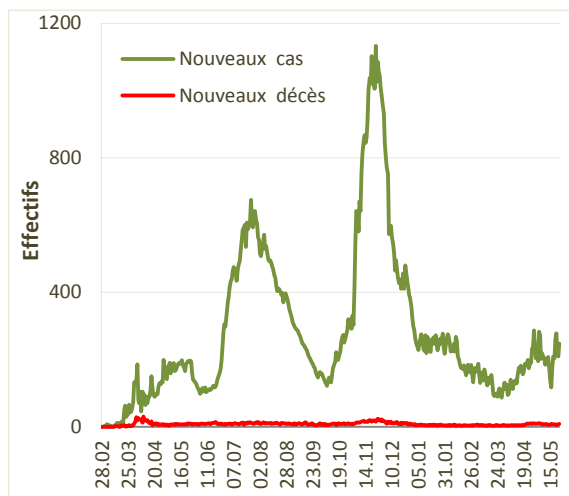
Ce numéro est consacré à la situation épidémiologique en matière de Covid-19 de la région Centre. Il comprend une évolution globale de la situation en termes de morbidité et de mortalité, une distribution spatiale des cas et des données d'hospitalisation, ainsi que les tableaux récapitulatifs des journées du 22, 23 et du 24 mai. Les données présentées, ici, reflètent les tendances du nombre des malades pour lesquels une confirmation biologique ou radiologique a été obtenue et qui ont été publiées sur le site du MSPRH.

Dates clés

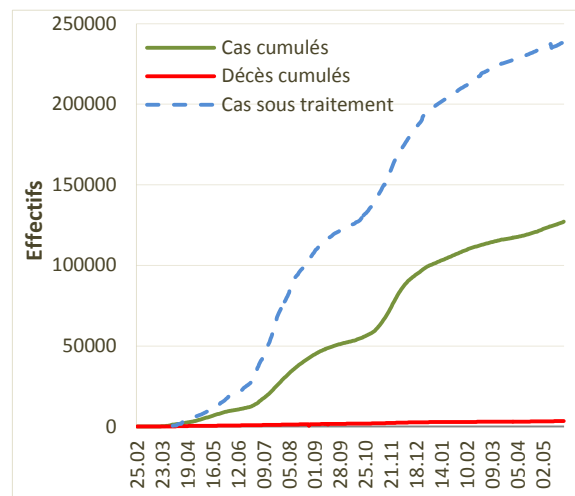
- 1^{er} cas confirmé de COVID-19
- 1^{er} décès dû au COVID-19
- 1^{er} foyer
- Date du rapport
- Date des données publiées par le MSPRH
- **25 février 2020 (Ouargla)**
- **12 mars 2020 (Blida)**
- **1^{er} mars (Blida : 1^{ers} cas)**
- 25 mai 2021
- 24 mai 2021

Chiffres clés

	Algérie	Maghreb ¹	Egypte ¹	Monde ¹
· Cas cumulés	127 107	1 183 421	254 984	167 316 359
· Décès cumulés	3 426	28 397	14 766	3 473 036
· Nouveaux cas	247	1 733	1 148	454 300
· Nouveaux décès	8	52	52	8 824



Graph 1 : Evolution des nouveaux cas et des nouveaux décès au 24 mai



Graph 2 : Evolution des cas et décès cumulés, et des patients sous traitement

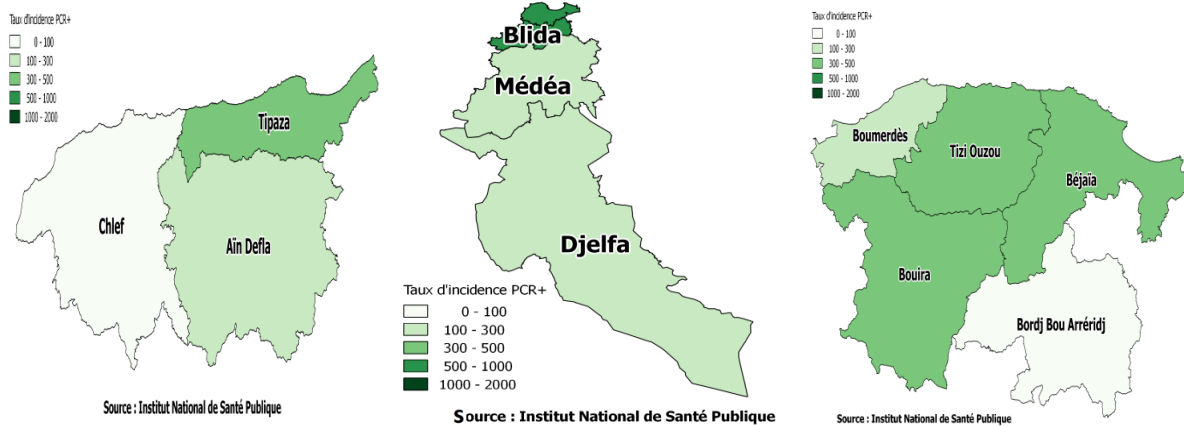
Actualités Covid-19

- Cette actualité fait le point sur l'évolution de la pandémie dans le monde. Asie : Malgré une baisse du nombre de cas quotidiens au cours des derniers jours, l'Inde a atteint un nouveau record de décès quotidiens par COVID-19 le 19 mai, avec 4 529 décès enregistrés au cours des dernières 24 heures. Singapour fermera la plupart de ses écoles à partir du 19 mai après que le ministre de l'éducation Chan Chun Sing ait averti que de nouveaux variants du SRAS-CoV-2, dont le variant « indien » B.1.617, toucherait davantage les enfants. Le pays se prépare à vacciner les jeunes ² (cf. suite page 10).

¹ Données provenant de The Johns Hopkins University - site web : <https://coronavirus.politologue.com>

² Covid-19 : situation tendue en Asie, déconfinement en Europe, un virologue menacé en Belgique... Focus sur l'actualité internationale - Medscape – 21 mai 2021.

Répartition spatiale des cas confirmés et probables



Carte 1 : Répartition des taux d'incidence PCR+ par wilaya et par sous-région du Centre au 24 mai

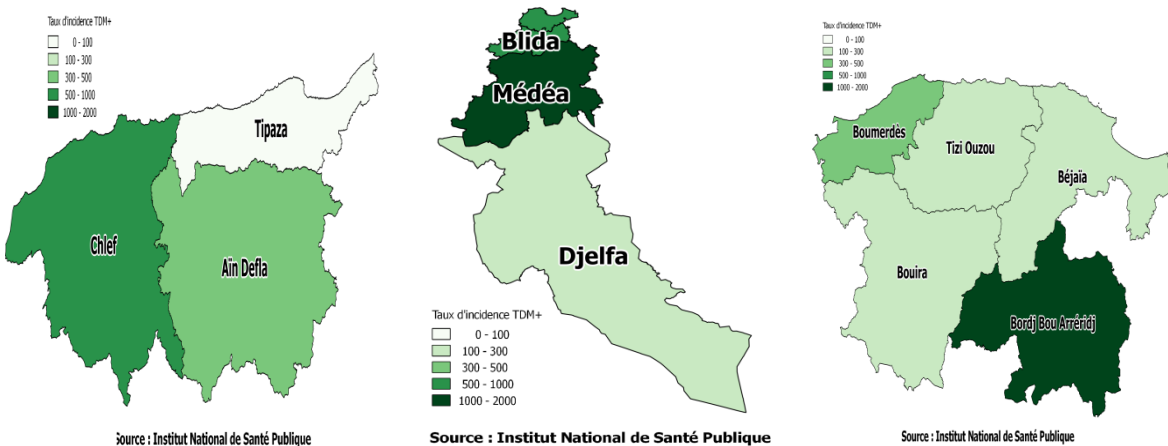
L'analyse a porté sur la région Centre et ses trois sous-régions. Le Centre-ouest comprend les wilayas de Chlef, Tipaza et Ain Defla, le Centre-centre est composé de Blida, Alger, Djelfa et Médéa, et le Centre-est est constitué de Bédjaïa, Bouira, Tizi Ouzou, Bordj Bou Arreridj et Boumerdes.

Au 24 mai, on enregistre 127 107 cas cumulés PCR+ et 166 304 cas TDM+ à l'échelle nationale, avec des taux d'incidence respectifs de 298,37 et de 390,38 cas pour 100 000 habitants.

Au niveau régional, le Centre cumule 84 750 cas confirmés et 53 666 cas probables avec des taux d'incidence de 350,20 cas PCR+ et de 553,03 cas TDM+ pour 100 000 habitants.

Les trois sous-régions du Centre représentent 61,7 % - 30,2 % et 8,1 % de l'ensemble des cas cumulés PCR+ régional et 62,3 % - 22,4 % et 15,4 % des cas TDM+, respectivement pour le Centre-centre, le Centre-est et le Centre-ouest au 24 mai.

Les taux d'incidence du Centre-ouest, Centre-centre et du Centre-est sont respectivement de 148,03 – 439,24 et de 33,38 cas PCR+ pour 100 000 habitants et de 446,80 – 699,41 et de 389,69 cas TDM+ pour 100 000 habitants.



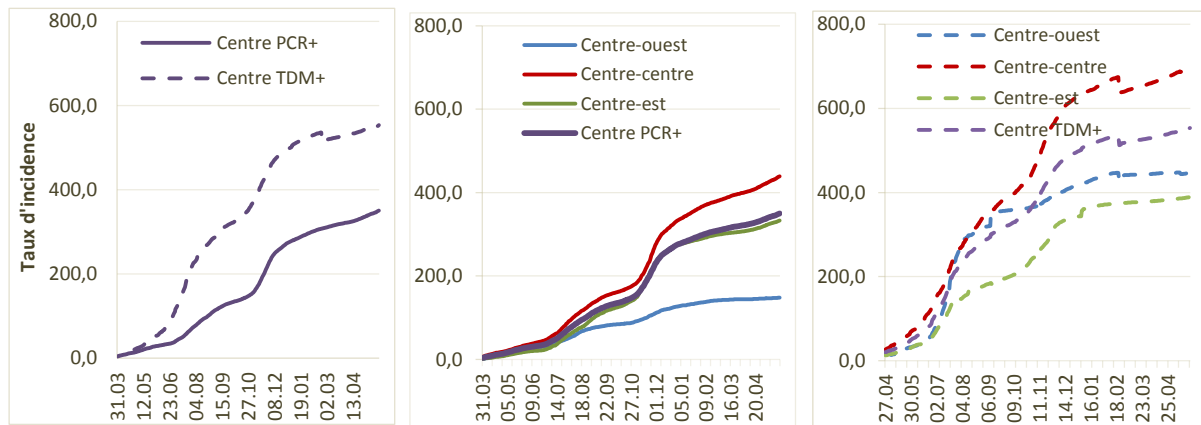
Carte 2 : Répartition des taux d'incidence TDM+ par wilaya et par sous-région du Centre au 24 mai

Tableau I : Répartition des cas confirmés et des décès par région sanitaire au 24 mai

Région	Cas confirmés cumulés	Nouveaux cas	Taux d'incidence ¹	Décès cumulés	Nouveaux décès	Taux de mortalité ¹	Taux de létalité (%)
Centre	53 666	146	350,20	1 560	1	10,18	2,91
Est	36 115	74	281,71	1 151	4	8,98	3,19
Ouest	25 301	11	289,77	322	0	3,69	1,27
Sud	12 025	16	210,08	393	3	6,87	3,27
Total	127 107	247	298,37	3 426	8	8,04	2,70

1 : exprimé pour 100.000 habitants

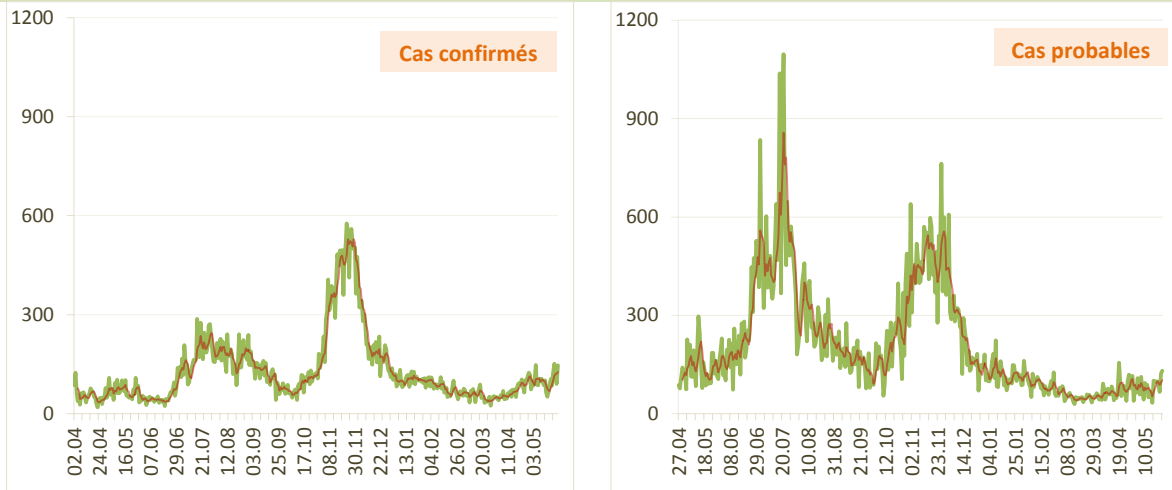
Taux d'incidence cumulée



Graph 3 : Taux d'incidence par wilaya des cas PCR+/TDM+ parsous-région du Centre au 24 mai

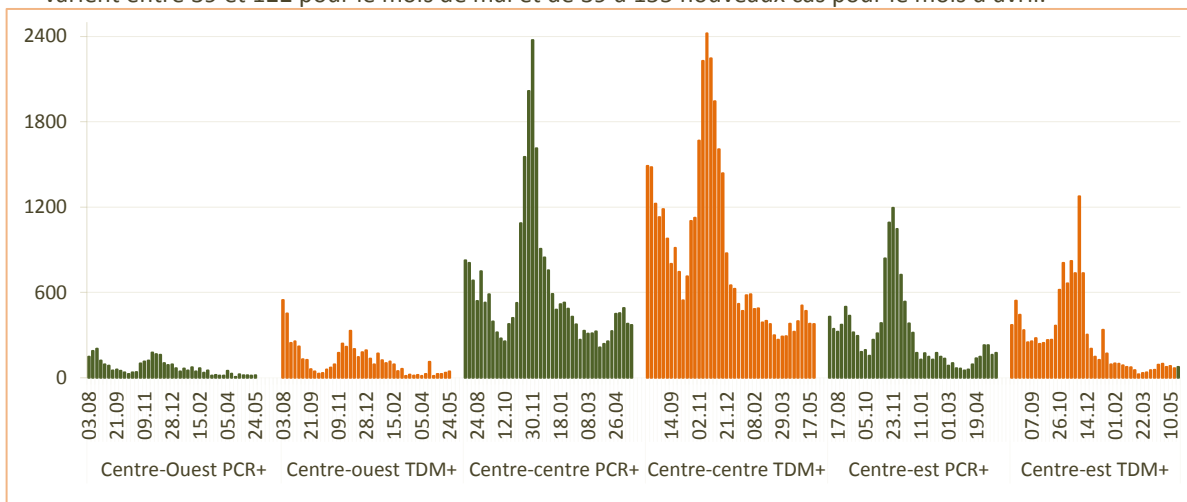
- Les trois graphes ci-dessus reprennent les taux d'incidence cumulée des cas confirmés (PCR+) et probables (TDM+) de la région Centre, puis les taux d'incidence PCR+ des trois sous-régions d'un côté et les taux d'incidence TDM+ de l'autre.
- La région Centre enregistre 53 666 cas cumulés confirmés et 84 750 cas probables, avec des taux d'incidence respectifs de 350,20 et de 553,03 cas pour 100 000 habitants au 24 mai. Le différentiel entre ces deux taux d'incidence passe de 206,54 points au 01 mai à 202,84 points au 24 du même mois en faveur des cas probables.
- Au 24 mai, pour les cas confirmés, la sous-région centre-ouest note un taux d'incidence de 148,03 versus 147,28 cas PCR+ pour 100 000 habitants au 17 mai.
- Pour le Centre-centre, l'incidence enregistrée par cette sous-région est la plus élevée avec 439,24 versus 431,89 cas pour 100 000 habitants ; elle est suivie par le Centre-est avec des taux d'incidence de 333,38 versus 328,40 cas PCR+ aux mêmes dates précitées.
- Concernant les cas probables, les taux d'incidence sont plus importants ; ils sont de 446,80 au 24 mai et de 444,43 cas pour 100 000 habitants au 17 mai pour le Centre-ouest, de 699,41 versus 689,40 pour le Centre-centre et de 389,69 versus 387,02 cas pour 100 000 habitants pour le Centre-est.
- L'évolution de la morbidité des cas confirmés est de +0,5 % – +1,7 % et de +1,5 % respectivement pour le Centre-ouest, Centre-centre et le Centre-est.
- Pour les cas dépistés par l'imagerie médicale, les taux d'accroissement sont de +0,5 % - +1,5 % et de +0,7 % pour les mêmes sous-régions et pour les mêmes périodes.
- Concernant les cas confirmés, les wilayas avec les taux d'incidence les plus élevés sont : Tipaza (Centre-ouest) avec 330,82 cas pour 100 000 habitants, Blida et Alger (Centre-centre) avec respectivement 679,33 et 552,33 cas pour 100 000 habitants au 24 mai, et, Béjaïa, Bouïra et Tizi Ouzou (Centre-est) avec respectivement 464,43 – 368,52 et 403,82 cas pour 100 000 habitants.
- Pour les cas probables, les taux les plus élevés sont enregistrés à Chlef avec 764,65 cas pour 100 000 habitants pour le Centre-ouest, Médéa et Blida avec 1 963,83 et 883,41 cas pour 100 000 habitants pour le Centre-centre, à Bordj Bou Arriredj avec 1 069,23 cas pour 100 000 habitants au 24 mai pour le Centre-est.

Nouveaux cas PCR+ et TDM+



Graph 4 : Evolution quotidienne du nombre de nouveaux cas PCR+ et TDM+ de la région Centre au 21 mai

- Les deux graphes ci-dessus visualisent l'évolution quotidienne du nombre de nouveaux cas confirmés (PCR+) et probables (TDM+) depuis le 03 août 2020 jusqu'au 24 mai 2021 pour l'ensemble de la région Centre. Un lissage a été effectué en utilisant les moyennes mobiles d'ordre 7.
- Le 24 mai, l'Algérie déclare 247 nouveaux cas confirmés et 229 cas probables ; la part de la région Centre dans ces notification est stable pour les deux méthodes de diagnostic, elle est de 146 cas pour les cas PCR+, soit 59,1 % de l'ensemble des cas et de 131 cas TDM+ (57,2 %).
- Au niveau régional, le nombre quotidien moyen des nouveaux cas confirmés est de 98,2 entre le 01 et le 24 mai versus 78,0 cas entre le 07 et le 30 avril, l'accroissement est de 26,0 %. Les valeurs extrêmes sont de 151 et de 51 nouveaux cas et de 124 et de 44 cas, respectivement pour les mois de mai et d'avril.
- Concernant les cas probables, la moyenne des nouveaux cas est de 81,5 versus 76,2 cas pour les mêmes périodes citées ci-dessus et le taux d'accroissement est de 7,0 %. Les valeurs maximales et minimales varient entre 39 et 122 pour le mois de mai et de 39 à 155 nouveaux cas pour le mois d'avril.

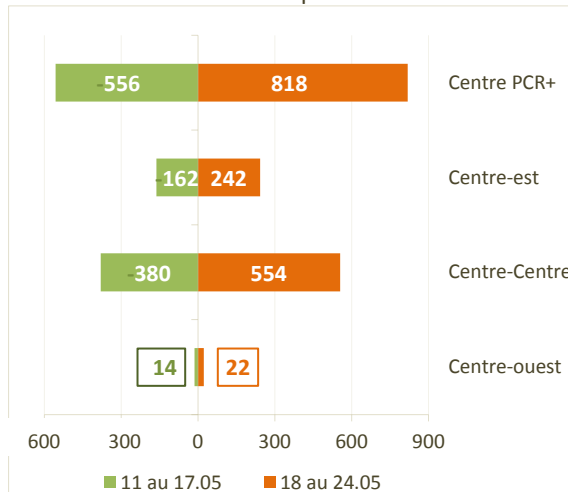


Graph 5 : Evolution hebdomadaire du nombre de nouveaux cas PCR+/TDM+ par sous-région du Centre au 24 mai

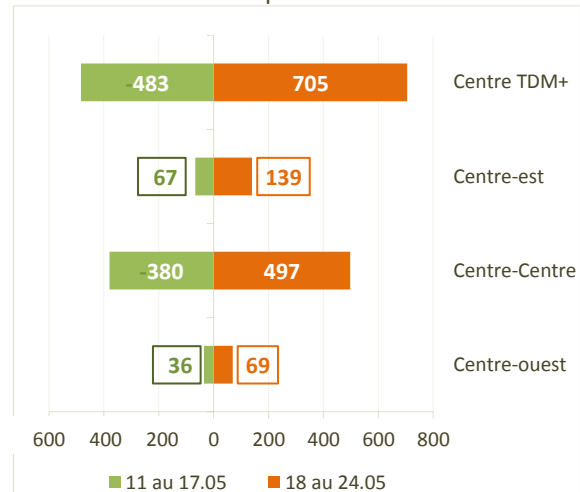
- Les deux graphes ci-dessus visualisent l'évolution quotidienne du nombre de nouveaux cas confirmés (PCR+) et probables (TDM+) depuis le 03 août 2020 jusqu'au 24 mai 2021 pour l'ensemble de la région Centre. Un lissage a été effectué en utilisant les moyennes mobiles d'ordre 7.
- Le 24 mai, l'Algérie déclare 247 nouveaux cas confirmés et 229 cas probables ; la part de la région Centre dans ces notification est stable pour les deux méthodes de diagnostic ; elle est de 146 cas pour les cas

PCR+, soit 59,1 % de l'ensemble des cas et de 131 cas TDM+ (57,2 %).

- Au niveau régional, le nombre quotidien moyen des nouveaux cas confirmés est de 98,2 entre le 01 et le 24 mai versus 78,0 cas entre le 07 et le 30 avril, l'accroissement est de 26,0 %. Les valeurs extrêmes sont de 151 et de 51 nouveaux cas et de 124 et de 44 cas, respectivement pour les mois de mai et d'avril.
- Concernant les cas probables, la moyenne des nouveaux cas est de 81,5 versus 76,2 cas pour les mêmes périodes citées ci-dessus et le taux d'accroissement est de 7,0 %. Les valeurs maximales et minimales varient entre 39 et 122 pour le mois de mai et entre 39 et 155 nouveaux cas pour le mois d'avril.



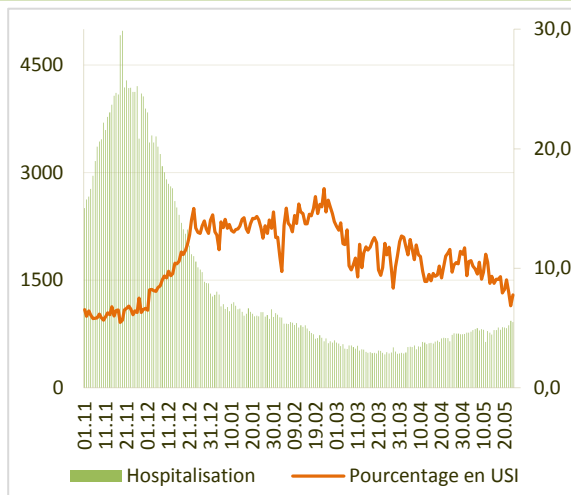
Graph 6 : Répartition hebdomadaire des nouveaux cas PCR+ par sous-région du Centre



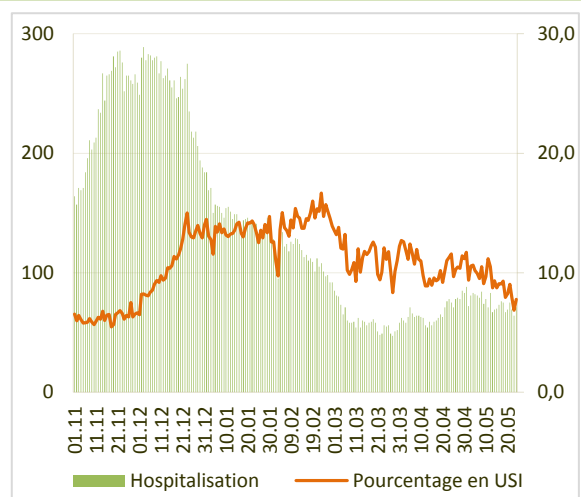
Graph 7 : Répartition hebdomadaire des nouveaux cas TDM+ par sous-région du Centre

- Les deux graphes ci-dessus reprennent la répartition des nouveaux cas au cours des deux dernières semaines, et ce aussi bien pour les cas confirmés (PCR+) que pour les cas probables (TDM+) par sous-région du Centre.
- Dans l'ensemble, on observe que la région Centre utilise simultanément la RT-PCR et l'imagerie médicale. Elle enregistre 818 nouveaux cas confirmés et 705 cas probables au cours de la semaine du 18 au 24 mai versus 556 et 483 cas la semaine du 11 au 17 mai. Les taux d'accroissement sont de 47,1 % et de 46,0 %.
- Au cours des deux dernières périodes de sept jours, si la sous-région Centre-centre est toujours la plus grande pourvoyeuse de cas, aussi bien confirmés que probables, la part des cas provenant de cette sous-région a diminué par rapport à la semaine allant du 06 au 12 avril. Ainsi, entre le 11 et le 17 et, entre le 18 et le 24 mai, 554 & 380 cas confirmés et 497 & 380 cas probables ont été notifiés par cette sous-région, représentant respectivement 67,7 % (versus 75,6 % entre le 06 et le 12 avril) & 68,3 % des cas confirmés et 70,5 % (vs 81,8 %) & 78,7 % des cas probables de l'ensemble de la région Centre.
- Concernant les trois sous-régions, le nombre hebdomadaire est de 22 versus 14 nouveaux cas PCR+ entre la dernière semaine et la semaine précédente pour le Centre-ouest aux mêmes périodes.
- Pour le Centre-centre, cette sous-région enregistre 497 cas entre le 18 et le 24 mai et 380 cas entre le 11 et le 17 mai ; pour le Centre-est, le nombre hebdomadaire est de 139 versus 67 nouveaux cas.
- Les taux d'accroissement des trois sous-régions s'approchent de celui de la région. Ils sont de 57,1 % - 45,8 % et de 49,4 %, respectivement pour le Centre-ouest, Centre-centre et le Centre-est.
- Concernant les cas probables, la région centre a notifié 497 nouveaux cas hebdomadaire entre le 11 et le 17 mai et 705 cas les sept derniers jours ; l'accroissement est de 46,0 %.
- Les régions Centre-ouest, Centre-centre et Centre-est, enregistrent respectivement 69 versus 36 nouveaux cas hebdomadaire, 497 versus 380 et 139 et 67 nouveaux cas hebdomadaire, entre le 18 et le 24 mai et entre le 11 et le 17 mai.
- Le Centre-est enregistre le taux d'accroissement le plus haut avec 107,5 %, suivi du Centre-ouest avec 91,7 % et du Centre-centre avec 30,8 % aux mêmes périodes.

Hospitalisations

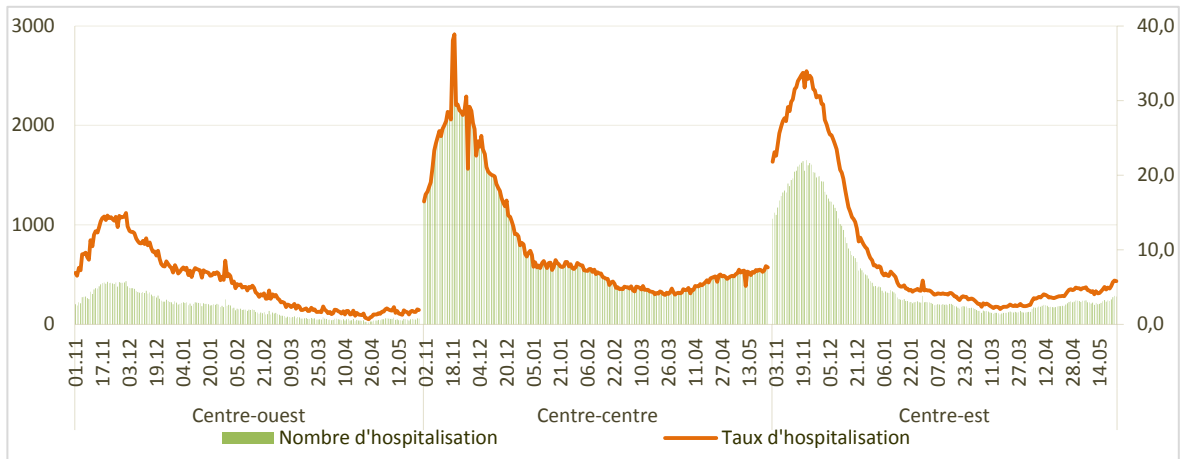


Graph 8 : Evolution quotidienne du nombre d'hospitalisation et du pourcentage en réanimation pour la région Centre entre le 01.11 et le 24.05



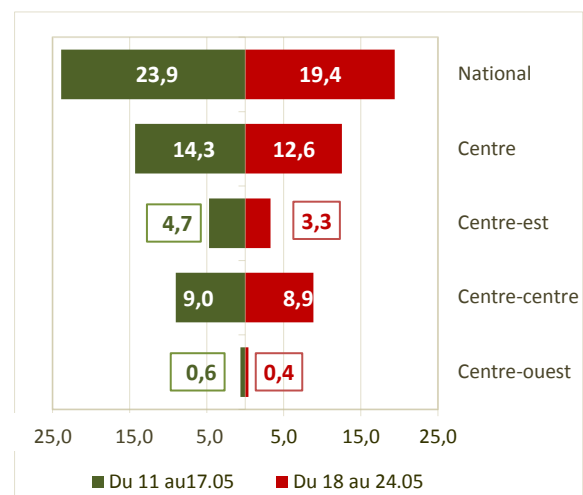
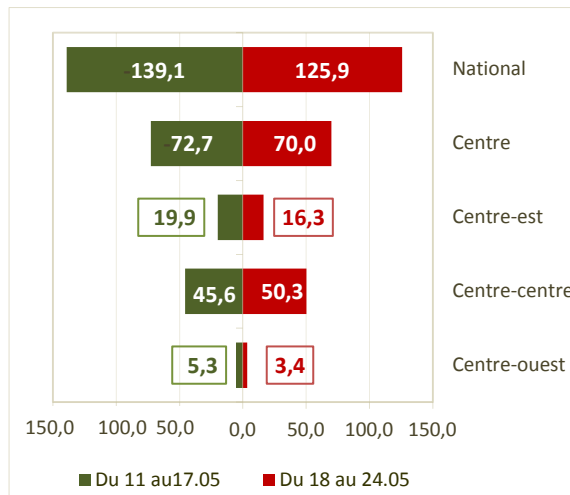
Graph 9 : Evolution quotidienne du nombre de patients en USI et du pourcentage en réanimation pour la région Centre entre le 01.11 et le 24.05

- Les graphes ci-dessus visualisent l'évolution du nombre de patients hospitalisés pour Covid-19 globalement et en réanimation ainsi que le pourcentage de patients en USI pour la région Centre du 01 novembre au 24 mai.
- Depuis le début du mois d'avril, on enregistre une augmentation régulière du nombre d'hospitalisations pour infection Covid-19 à l'exception de la semaine entre le 11 et le 17 mai où l'on note une baisse, suivie la semaine suivante d'une ré ascension. Pour le nombre de patients hospitalisés en réanimation, on note des variations mais durant les trois dernières semaines, la tendance est à la baisse.
- Au cours des quatre dernières semaines, la moyenne quotidienne du nombre de patients hospitalisés est de 754,7 – 807,6 – 768,3 et de 862,0. Les taux d'accroissement correspondants sont de +7,0 %, -4,9 % et de +12,2 %. Concernant les hospitalisation en réanimation, le nombre quotidien moyen est de 80,6 – 80,1 – 72,7 et de 70,0 aux mêmes semaines pré citées et dans le même ordre. La baisse de cet indicateur est lente, elle est estimée à -0,9 %, -9,3 % et à -3,7 %
- On note pour la moyenne quotidienne des mois de mars, avril et des 24 premiers jours de mai, une augmentation aussi bien des hospitalisations dans leur ensemble que des hospitalisations en réanimation. Durant ces trois périodes, on enregistre 527,2 patients en structures de santé & 59,5 patients en USI – 633,7 & 66,8 et, 806,4 & 75,0, soit des taux d'accroissement respectifs de +20,2 % & +12,3 % et de +27,2 % & +12,3 %.
- La proportion moyenne de patients hospitalisés en unité de soins intensifs présente une tendance à la baisse ces dernières semaines. Ainsi, entre le 27 avril et le 03 mai, cette proportion est de 10,7 % ; elle chute de 7,4 % pour atteindre 9,9 % entre le 04 et le 10 mai. Le recul se poursuit au cours des deux semaines suivantes avec des proportions de 9,5 % et de 8,2 % respectivement entre le 11 et le 17 et entre le 18 et le 24 mai. Les taux d'accroissement correspondants sont de -4,2 % et de -14,3 %. La proportion moyenne mensuelle présente la même tendance avec 11,3 % en mars, 10,6 % en avril (-6,2 %) et 9,4 % entre le 01 et le 24 mai (-11,3 %).



Graphe 10 : Evolution quotidienne du nombre d'hospitalisations et du taux d'hospitalisations par sous-région du Centre entre le 01 novembre et le 24 mai

- Le graphe ci-dessus visualise l'évolution du nombre de patients hospitalisés pour Covid-19 ainsi que celle du taux d'hospitalisations pour les sous-régions du Centre du 01 novembre au 24 mai.
- Au niveau de la sous-région Centre-ouest le nombre d'hospitalisations fluctue ; ainsi entre le 27 avril et le 03 mai, le nombre quotidien moyen est de 42,7 ; il augmente à 57,0 au cours de la semaine du 04 au 10, soit un accroissement de 33,4 %. La semaine suivante, il chute à 46,1 (-19,0 %) et, de nouveau il augmente à 50,6 (+9,6 %) durant la dernière semaine. Deux wilayas enregistrent une augmentation du nombre d'hospitalisations au cours des sept derniers jours par rapport à la semaine précédente : Tipaza (de 28,9 à 31,7 ; +9,9 %) et Chlef (de 11,3 à 15,4 ; +30,8 %). Le taux d'hospitalisation maximal est enregistré entre le 04 et le 10 mai, il est de 1,95 et, le taux le plus bas est de 1,46 cas pour 100 000 habitants, il est notifié la semaine entre le 27 avril et le 03 mai.
- La sous-région Centre-centre présente la même tendance ; la moyenne est de 481,0 – 524,1 – 507,1 et de 555,4 respectivement entre le 27 avril et le 03 mai, entre le 04 et le 10, entre le 11 et le 17 et, entre le 18 et le 24 mai. Les accroissements entre ces semaines sont de +9,0 %, -3,2 % et de +9,5 %. Les taux d'hospitalisations respectifs et dans le même ordre chronologique sont de 6,38 – 6,95 – 6,72 et de 7,36 patients hospitalisés pour 100 000 habitants. Au cours des sept derniers jours, on observe une hausse des hospitalisations à Alger (de 232,4 à 280,9 ; +20,8 %) et à Blida avec un degré moindre (de 148,7 à 155,0 ; +4,2 %).
- Pour le Centre-est, le nombre quotidien moyen est de 231,0 – 226,4 – 215,0 et de 256,0 au cours des quatre dernières semaines pré-citées. On constate une baisse progressive suivie d'une augmentation durant la dernière semaine. Les taux d'accroissement correspondants sont de -2,0 %, -5,0 % et de +19,2 %. Le taux d'hospitalisation passe de 4,42 (valeur minimale) entre le 11 et le 17 à 5,26 hospitalisés pour 100 000 habitants entre le 18 et le 24 mai. Durant les sept derniers jours, on observe une hausse des hospitalisations dans les cinq wilayas de la sous-région, notamment à Bejaïa (de 34,4 à 48,3 ; +40,2 %) et à Bouira (25,1 à 32,7 ; +30,1 %).



Graph 11 : Nombre moyen de patients en USI par sous-région du Centre

Graph 12 : Nombre moyen de patients intubés par sous-région du Centre

- Les graphes ci-dessus visualisent le nombre moyen de patients en réanimation et de patients intubés selon les sous-régions du Centre et à l'échelle nationale au cours des deux dernières semaines.
- A l'échelle nationale, on note une tendance à la baisse pour le nombre quotidien moyen de patients en réanimation durant les deux dernières semaines et de celui des patients intubés au cours des sept derniers jours. Les valeurs moyennes enregistrées au cours des quatre dernières semaines sont de 139,4 & 143,7 & 23,4 – 139,1 & 23,3 et de 125,9 & 19,4 patients en USI et intubés respectivement entre le 27 avril et le 03 mai, entre le 04 et le 10, entre le 11 et le 17 et, entre le 18 et le 24 mai.
- La région Centre observe une baisse du nombre de patients en USI au cours de la semaine du 11 au 17 mai ; en moyenne, ce nombre est de 72,7 versus 80,1 la semaine entre le 04 et le 10 mai. Au cours des sept derniers jours, ce nombre moyen se stabilise avec 70,0 patients en USI par jour. Concernant le nombre de patients intubés, on constate une diminution progressive ; le nombre quotidien moyen est de 18,9 – 15,9 – 14,3 et de 12,6 respectivement entre le 27 avril et le 03 mai, entre le 04 et le 10, entre le 11 et le 17 et, entre le 18 et le 24 mai.
- Au niveau de la sous-région Centre-ouest, on note une hausse des hospitalisations en réanimation durant la semaine du 11 au 17 mai ; pour les patients intubés, la baisse est progressive. Le nombre quotidien moyen est de 3,0 & 1,1 – 2,7 & 0,9 – 5,3 & 0,6 et, de 3,4 & 0,4 patients en USI et patients intubés respectivement entre le 27 avril et le 03 mai, entre le 04 et le 10, entre le 11 et le 17 et, entre le 18 et le 24 mai. Au cours des sept derniers jours, toutes les wilayas de cette sous-région notifient une baisse du nombre de patients en réanimation et, un seul patient est intubé au niveau de la wilaya de Chlef.
- La sous-région Centre-centre enregistre une baisse progressive du nombre quotidien moyen de patients en réanimation depuis la fin du mois d'avril avec une ré augmentation au cours des sept derniers jours. Pour le nombre moyen de patients intubés, il est en constante diminution. Les valeurs moyennes pour les semaines pré citées sont de 58,7 & 14,0 – 53,1 & 11,0 – 47,6 & 9,0 et, de 50,3 & 8,9 patients en USI et patients intubés. Cette sous-région totalise le maximum de patients en réanimation (71,9 % durant les sept derniers jours) et de patients intubés (70,6 %). Alger (de 40,1 à 42,7) et Blida (de 1,4 à 1,6) déclarent une hausse du nombre de patients en réanimation. Alger est la seule wilaya qui notifie des cas intubés avec en moyenne 9,0 entre le 11 et le 17 et 8,9 entre le 18 et le 24 mai.
- Concernant la sous-région Centre-est, on observe une accentuation du nombre de patients en USI au cours de la semaine du 04 au 10 mai alors que pour les patients intubés, la hausse est décalée à la semaine entre le 11 et le 17 mai. La moyenne des patients en USI augmente de 19,1 à 24,3 entre le 27 avril et le 03 mai et entre le 04 et le 10, soit un accroissement de 27,2 %. Entre le 11 et le 17 mai, cette moyenne chute de nouveau à 19,9 (-18,1 %) et, cette baisse se poursuit la semaine suivante pour atteindre 16,3 (-18,1 %). Une seule wilaya, Bouira, enregistre une augmentation de cet indicateur au cours des sept derniers jours qui passe de 2,3 à 4,0. Concernant les patients intubés, leur nombre moyen augmente progressivement et atteint le maximum durant la semaine du 11 au 17 mai avec 4,7 patients/jour puis il chute à 3,3 durant les sept derniers jours. Au cours des deux semaines étudiées, trois wilayas signalent des patients intubés : Bejaïa (2,1 du 11 au 17 - 1,3 du 18 au 24 mai), Boumerdes (2,0 - 1,4) et Bordj Bou Arreridj (0,6 pour chaque semaine).

Tableau II : Répartition des cas confirmés et des cas dépistés par sous-région du Centre au 24 mai

Région	Cas cumulés PCR+	Cas cumulés TDM+	Nouveaux cas PCR+	Nouveaux cas TDM+	Patients hospitalisés	Patients en réanimation	Taux d'hospitalisation ¹
Centre-ouest	4 320	13 039	04	08	56	03	1,92
Centre-centre	33 136	52 763	92	95	576	52	7,64
Centre-est	16 210	18 948	50	28	281	16	5,78
Centre	53 666	84 750	146	131	913	71	5,96

1 : exprimé pour 100.000 habitants

En conclusion, les principaux indicateurs (nouveaux cas confirmés, probables et nombre d'hospitalisés) sont à la hausse aussi bien à l'échelle de la région Centre que pour les trois sous-régions. La majorité des wilayas enregistrent une augmentation des notifications et des hospitalisations. Les mesures barrières doivent donc être maintenues et renforcées. De même, il est important que les personnes avec des comorbidités ou âgées aillent se faire vacciner si ce n'est déjà effectué.

Mesures de lutte

Actions clés menées depuis le début de la pandémie

- Un téléphone vert 3030 dédié aux informations et préoccupations des citoyens sur le coronavirus SARS-Cov2 a été mis en place par les autorités sanitaires.
- Le 22 mars, le ministre algérien de la santé annonce que « L'Algérie est entrée en phase 3 de l'épidémie du coronavirus ».
- Le port du masque devient obligatoire dans les espaces publics à partir du dimanche 23 mai sous peine de sanction.
- Le 28 juin, le président a annoncé que toutes les frontières du pays seront fermées jusqu'à la fin de la pandémie.
- Le 25 février 2021, cela fait une année jour pour jour que l'Algérie enregistrait son premier cas d'infection Covid-19.
- Le 30 mars 2021, les mesures de confinement partiel à domicile ont été prorogées, pour une durée de quinze (15) jours supplémentaires à compter de jeudi 01 avril avec un réaménagement des horaires de 23h à 4h dans les neuf wilayas suivantes : Batna, Biskra, Blida, Tébessa, Tizi-Ouzou, Alger, Jijel, Sidi Bel Abbes et Oran.

Dernières actions

- Le 31 mars 2021, l'Institut Pasteur d'Algérie a annoncé la détection de neuf (09) nouveaux cas de variant britannique et vingt-huit (28) de variant nigérian de Coronavirus (Covid-19) en Algérie.
- Le 04 avril 2021, le Président de la République a insisté lors de la réunion du Conseil des ministres, sur l'impératif d'augmenter le stock national des vaccins anti-covid-19.
- Le 07 avril 2021, l'Institut Pasteur d'Algérie a annoncé la détection de vingt-huit (28) nouveaux cas de variant britannique et quarante-deux (42) de variant nigérian de Coronavirus (Covid-19) en Algérie.
- Le 07 avril 2021, le ministre de l'industrie pharmaceutique a annoncé que le vaccin anti-Covid « Sputnik V » sera produit en Algérie par le groupe Saïdal en partenariat avec le laboratoire russe, à partir de septembre prochain.
- Le 13 mai 2021, Le ministre de la Santé, de la Population et de la Réforme hospitalière, a déclaré que le Comité Scientifique a donné des instructions pour permettre aux ressortissants algériens et aux étrangers d'entrer au pays dans le cadre de mesures très strictes pour protéger les citoyens contre la Covid-19 notamment les nouveaux variants : « Les personnes entrant en Algérie, ressortissants ou étrangers, devront présenter, à leur arrivée, un test PCR de moins de 36 heures, et se soumettre à des tests. Les sujets négatifs seront autorisés à entrer et seront informés des recommandations et consignes à suivre. Les sujets positifs seront, quant à eux, soumis à un confinement de 10 jours », précisant que les frais du confinement et des examens subis à l'arrivée seront à la charge du concerné. Les voyageurs en provenance de pays où les variants sont très répandus, "seront soumis à d'autres examens".

- Le 20 mai 2021, le Gouvernement a décidé de proroger d'un mois le confinement partiel à domicile de minuit jusqu'au lendemain à 4h00 du matin dans 19 wilayas du pays à compter de samedi 22 mai. Cette mesure de confinement partiel est applicable dans les dix-neuf (19) wilayas suivantes : Adrar, Laghouat, Batna, Bejaia, Blida, Tebessa, Tizi-Ouzou, Alger, Jijel, Sétif, Sidi Bel Abbès, Constantine, M'Sila, Ouargla, Oran, Boumerdes, El Oued, Tipaza et Tougourt.
- Le 21 mai 2021, l'Algérie a reçu un lot de 748 400 doses de vaccin contre la Covid-19 dans le cadre du dispositif Covax.
- Le 24 mai 2021, le ministère de la Santé, de la Population et de la Réforme hospitalière a invité lundi les citoyens désirant se faire vacciner contre la covid-19, à se présenter au niveau des structures de santé de proximité dédiées à cet effet. "La priorité est accordée aux personnes âgées de plus de 60 ans et aux personnes présentant des comorbidités", précise le ministère dans un communiqué.

Actualités Covid-19 (suite)

- Le 14 mai, le Japon a étendu l'état d'urgence à trois préfectures supplémentaires, Hokkaido, Okayama et Hiroshima, gravement touchées par la Covid-19. Le 18 mai, le nombre de patients gravement malades de Covid-19 dans le pays a atteint le chiffre record de 1 235. En parallèle, l'opposition aux Jeux olympiques d'été à Tokyo continue de croître. Selon un nouveau sondage, 43 % des personnes interrogées souhaitent que les jeux soient annulés, tandis que 40 % souhaitent qu'ils soient encore reportés.
- Taïwan a signalé une recrudescence des cas de Covid-19 dans le pays, ce qui a entraîné la mise en place de nouvelles restrictions. Le niveau d'alerte national a été relevé au niveau 3 dans le cadre d'un système à quatre niveaux, qui rend obligatoire le port de masque à l'extérieur et limite les rassemblements publics à cinq à l'intérieur et à dix à l'extérieur.
- EUROPE : Au Royaume-Uni, les restrictions liées au Covid-19 ont encore été assouplies depuis le 17 mai, de sorte que des millions de personnes dans toute l'Angleterre, l'Ecosse et le Pays de Galles sont désormais autorisées à se réunir en nombre limité à l'intérieur, à avoir des contacts étroits et à fréquenter les pubs et les restaurants à l'intérieur. Les cinémas, les musées et les autres loisirs en intérieur peuvent également ouvrir leurs portes. Alors que l'étape 3 de la feuille de route du gouvernement britannique pour un retour à la "vie normale" est entrée en vigueur, le Premier ministre a toutefois appelé à une « forte dose de prudence », principalement en raison des incertitudes concernant le variant « indien » B.1.617.2. En conséquence, le Premier ministre a conseillé à toutes les personnes pouvant prétendre à un vaccin et qui ne l'ont pas encore reçu de saisir l'occasion, et a déclaré que les deuxièmes doses pour les plus de 50 ans, qui doivent actuellement être administrées 10 à 12 semaines après la première dose, seraient avancées de sorte que l'intervalle ne soit plus que de 8 semaines. Plus de 36 millions de personnes ont maintenant reçu une dose du vaccin Covid-19 au Royaume-Uni et plus de 20 millions ont reçu les deux doses. Le déploiement du vaccin se poursuit cette semaine, les trentenaires étant invités à prendre rendez-vous pour leur première dose.
- Concernant la situation en Belgique, les chiffres vont enfin dans le bon sens, et 33 % de la population a reçu au moins une dose du vaccin. La Belgique a décidé d'administrer une troisième dose de vaccin pour renforcer l'immunité à partir du quatrième trimestre 2021. Le certificat vert numérique permettra aux personnes qui n'ont reçu qu'une seule injection de voyager entre les États membres de l'Union européenne cet été.
- Au Portugal, des experts portent leur attention sur le syndrome de Covid long. On considère que les séquelles de l'infection par le virus SARS-CoV-2 sont « une zone grise » ; le Portugal ne dispose pas encore de recommandations bien définies pour le suivi des patients. Selon le rapport de la Direction générale de la santé (DGS) portugaise du 18 mai, les nouveaux cas augmentent et les hospitalisations diminuent. Mardi (18), un décret a été publié pour réglementer l'accès aux plages à partir du 12 juin. Les personnes qui ne respectent pas les règles peuvent désormais se voir infliger une amende. Selon l'une des règles, il est obligatoire de porter un masque jusqu'à ce que vous atteigniez la zone de sable s'il est impossible de maintenir la distance sociale recommandée.
- Au 18 mai, le Portugal avait administré 4 515 124 doses de vaccin anti-coronavirus. Le nombre total de décès depuis le début de la pandémie était de 17 009 et le nombre total de cas d'infection confirmés était de 842 381. Le 14 mai, le gouvernement portugais a annoncé qu'il mettait à disposition du Cap-Vert

24 000 doses de vaccins Covid-19 en raison de l'aggravation de la pandémie dans l'archipel.

- En France, mercredi 19 mai, les terrasses, cafés, théâtres, cinémas et monuments ont rouvert avec des jauges limitées. Au 18 mai, 17 210 nouveaux cas de Covid-19 ont été identifiés et le taux d'incidence a diminué à 148,87 cas pour 100 000 habitants. Les noirs américains ont constitué 27 % des patients du registre des maladies cardiovasculaires chez les patients Covid-19 et 31 % des AVC ischémiques sont survenus chez ces patients. « La pandémie de Covid-19 a affecté de façon disproportionnée les minorités ethniques, mais nos travaux suggèrent que les noirs américains pourraient aussi avoir un risque plus élevé d'AVC ischémique après avoir été infecté par le coronavirus » explique un des auteurs. En ce qui concerne la vaccination, 31,5 % de la population totale et 40,2 % de la population adulte ont reçu une dose de vaccin et 13,6 % de la population totale et 17,4 % de la population adulte ont reçu deux doses. La vaccination sera finalement ouverte à tous les adultes dès le 31 mai au lieu du 15 juin, date retenue au départ. Sur le plan de la pharmacovigilance, quatre nouvelles thromboses atypiques associées au vaccin d'AstraZeneca, dont deux ont entraîné le décès, ont été signalées en France entre le 23 avril et le 6 mai. Les personnes concernées sont deux hommes quinquagénaires et deux femmes sexagénaire et septuagénaire. Au total, « 34 cas dont 11 décès » de thrombose rare sont survenus en France sur plus de quatre millions d'injections réalisées au 6 mai, a indiqué l'Agence française du médicament (ANSM). La Haute Autorité de Santé a maintenu l'indication de Vaxzevria pour les personnes de plus de 55 ans uniquement.
- En Italie, le gouvernement italien a procédé lundi à une révision de son calendrier de réouverture, alors que la situation sanitaire continue de s'améliorer dans le pays. Les changements incluent l'autorisation de rouvrir les gymnases plus tôt que prévu et le décalage du couvre-feu à 23 heures. Le pays a commencé à assouplir les restrictions le 26 avril. Les écoles, les musées, les cinémas et les magasins sont désormais ouverts dans les zones jaunes à faible risque (19 des 20 régions italiennes). À partir du 22 mai, les centres commerciaux seront autorisés à rouvrir le week-end et non plus seulement les jours de semaine. Le 24 mai, les salles de sport rouvriront également leurs portes, une semaine plus tôt que prévu. D'ici le 1er juin, les bars et les restaurants qui n'ont pas de terrasse rouvriront avec un service en salle à l'heure du déjeuner. Le ministre de la santé a autorisé l'entrée des ressortissants des pays de l'Union européenne, de l'espace Schengen, de la Grande-Bretagne et d'Israël, s'ils sont munis d'un test négatif effectué dans les 48 heures précédant l'arrivée en Italie, sans quarantaine obligatoire. Toutefois, les restrictions visant le Brésil ont été prolongées jusqu'au 30 juillet 2021. Le ministre a également ordonné l'extension des essais de vols "testés Covid", déjà en place dans les aéroports de Rome et de Milan, à Venise et à Naples. Les passagers de ces vols doivent passer un test antigénique avant le départ et, à l'arrivée et ils sont autorisés à entrer et à voyager en Italie sans avoir à subir de quarantaine. Jusqu'à présent, ces vols ne sont disponibles qu'entre les États-Unis et l'Italie, mais ils seront étendus aux départs du Canada, du Japon et des Émirats arabes unis.
- L'Autriche va cesser d'utiliser le vaccin d'AstraZeneca en raison des problèmes de livraison et de sa mauvaise réputation. Cette décision suit celles de la Norvège et du Danemark qui avaient justifié leur choix par les risques rares mais graves de thromboses atypiques.
- En Allemagne, la 3^{ème} vague de Covid-19 est désormais considérée comme dépassée. L'une des raisons de cette évolution favorable semble être l'avancée de la campagne de vaccination. Dix pour cent de la population ont été vaccinés deux fois, et un tiers une fois. À l'échelle nationale, l'incidence sur 7 jours est passée sous le seuil de 100 pour 100 000 habitants dans un nombre grandissant de régions. Le 7 juin, la priorisation de la vaccination prendra fin dans tout le pays.
- L'Espagne a quitté le niveau de « risque élevé » pour revenir au niveau de « risque moyen » pour la première fois depuis fin mars, avec une incidence à 14 jours d'environ 130 pour 100 000 habitants. Les gouvernements, central et régionaux, discuteront mercredi de la feuille de route pour un retour en classe. En ce qui concerne la campagne de vaccination, le dernier rapport confirme qu'un citoyen sur trois a déjà reçu au moins une dose du vaccin Covid-19, ce qui représente 32,2 % de la population espagnole. La commission de santé publique du ministère de la santé a approuvé l'administration du vaccin Pfizer aux personnes de moins de 60 ans qui ont déjà reçu la première dose d'AstraZeneca. Cette décision intervient après la publication des résultats préliminaires de l'étude Combivacs qui suggèrent que l'administration du vaccin AstraZeneca suivie d'une dose Pfizer est sûre et efficace.
- AMERIQUES : L'Organisation panaméricaine de la santé (OPS) a confirmé que les quatre variants

préoccupants ont été détectés sur le continent américain : B.1.1.7, B.1.352, P.1 et B.1.617.

- Aux États-Unis, le nombre de cas et de décès liés au Covid-19 continue de diminuer. Les vaccins sont désormais disponibles pour toute personne âgée de 12 ans et plus. Alors que plus d'un tiers des Américains sont entièrement vaccinés, les CDC ont publié la semaine dernière de nouvelles directives controversées concernant les masques, indiquant que les personnes ayant reçu leur dernière dose de vaccin depuis au moins deux semaines peuvent retirer leur masque dans la plupart des cas. Les États se sont appuyés sur ces nouvelles directives pour abandonner l'obligation de porter un masque. Bien que l'Amérique ait la chance de disposer d'un grand nombre de vaccins très efficaces, le rythme de la vaccination a ralenti, ce qui a poussé certains États à lancer des incitations pour tenter de convaincre les personnes qui hésitent à se faire vacciner. L'Ohio, par exemple, offre cinq prix d'un million de dollars chacun dans une loterie à laquelle les gens peuvent participer s'ils se font vacciner. La stratégie semble fonctionner. Le président a déclaré qu'il enverrait 20 millions de doses de vaccins supplémentaires à d'autres pays, portant à 80 millions le nombre total de doses promises à l'aide internationale.
- Au Mexique, au dimanche 16 mai, le ministère de la santé a indiqué que les infections étaient en baisse depuis 17 semaines consécutives. Le 18 mai, la vaccination du personnel éducatif a commencé avec le vaccin CanSino, dans le cadre du plan visant à immuniser l'ensemble de la population mexicaine avant la fin du mois d'octobre. Le chancelier mexicain a annoncé que le premier lot du vaccin Covid-19 d'AstraZeneca conditionné au Mexique devrait être prêt le 24 ou le 25 mai.
- Au Chili, des élections ont eu lieu les 15 et 16 mai pour élire les membres de la convention qui rédigera la nouvelle Constitution. Au cours de ce week-end, le ministère de la Santé a rapporté un total de 6 769 nouveaux cas de Covid-19. Plus de 39,8 % de la population du pays a été vaccinée.
- Au Paraguay, le 18 mai, le ministère de la Santé a rapporté le plus grand nombre de décès dus au Covid-19 depuis le début de la pandémie : 110 décès. Le même jour, la vaccination des personnes âgées de 65 ans et plus a commencé.
- En Bolivie, en Colombie, au Venezuela et en Équateur, un couvre-feu nocturne a été mis en place pour réduire le nombre d'infections. Le 17 mai, le Panama a signalé son deuxième jour consécutif sans aucun décès dû au Covid-19.
- En Argentine, le mardi 18 mai a été le jour comptabilisant le nombre de cas le plus élevé depuis le début de la pandémie en 2020 : plus de 35 000 cas confirmés de Covid-19 et une occupation de 72 à 76 % des unités de soins intensifs.
- Au cours des deux dernières semaines, le Brésil a enregistré une baisse de 19 % de la moyenne des décès liés au Covid-19. Mais les experts restent inquiets car, dimanche 16, le taux moyen de décès a de nouveau augmenté. La vaccination progresse lentement. Selon une récente projection de l'Institut de métrologie sanitaire et d'évaluation de l'Université de Washington, le pays pourrait atteindre plus de 750 000 décès d'ici la fin du mois d'août si le rythme de la vaccination ne s'accélère pas. À ce jour, 18,5 % de la population (39 263 416 personnes) ont reçu une première dose de vaccin et 9,17 % (19 423 560 personnes) ont été entièrement vaccinées. De nouvelles recommandations pour le traitement hospitalier des patients atteints de Covid-19, élaborées par le ministère de la Santé, sont en cours d'évaluation par les autorités sanitaires. Réalisé à partir d'un examen des études et des recommandations, le document ne recommande pas l'hydroxychloroquine. Le document n'indique pas non plus d'autres médicaments comme l'ivermectine et l'azithromycine.

Dans le monde

Distribution des cas de COVID-19 dans les pays les plus touchés au 24 mai 2021³

	24 mai	Cas confirmés	Décès	Guérisons	Incidence ⁴
Monde		167 316 359	3 473 036	104 247 871	2 212,58
Etats Unis		33 143 662	590 320		10 130,49
Inde		26 948 874	307 231	24 054 861	1 992,35
Brésil		16 120 756	449 858	14 190 644	7 696,00

³ Données provenant de The Johns Hopkins University - site web : <https://coronavirus.politologue.com>

⁴ Taux exprimé pour 100 000 habitants



France	5 550 613	107 858	328 349	8 286,07
Turquie	5 194 010	46 446	5 034 316	6 309,56
Russie	4 952 412	116 812	4 570 842	3 427,80
Royaume Uni	4 476 473	127 892	11 253	6 732,65
Italie	4 194 672	125 335	3 792 898	6 941,23
Allemagne	3 659 990	87 461	3 425 380	4 413,46
Espagne	3 647 520	79 711	150 376	7 806,57
Argentine	3 562 135	74 480	3 133 183	383,00
Colombie	3 249 433	85 207	3 046 147	6 544,85
Pologne	2 866 181	72 945	2 627 679	7 546,84
Iran	2 843 523	78 848	2 347 752	3 476,18
Mexique	2 397 307	221 695	1 916 144	1 899,75
Ukraine	2 241 354	51 425	2 010 931	5 022,92
Pérou	1 925 289	68 053	1 869 538	6 018,55
Indonésie	1 781 127	49 455	1 638 279	665,44
République Tchèque	1 658 092	30 028	1 611 189	15 604,55
Pays-Bas	1 656 090	17 827	26 656	9 611,10
Afrique du Sud	1 637 848	55 874	1 541 250	2 834,65
Canada	1 368 241	25 231	1 292 891	3 692,08
Chili	1 335 261	28 548	1 265 116	7 129,32
Philippines	1 184 706	19 983	1 115 806	1 110,82
Iraq	1 172 042	16 214	1 086 612	3 049,52
Roumanie	1 075 773	29 977	1 033 984	5 524,17
Belgique	1 049 822	24 853		9 191,17
Pakistan	905 852	20 400	823 157	426,86
Bangladesh	790 521	12 401	731 531	489,92
Arabie Saoudite	442 071	7 264	425 677	1 311,79
Chine	91 006	4 636	86 051	6,53
Maghreb	1 183 421	28 397	1 079 509	1 172,81
Maroc	517 113	9 126	505 392	1 435,26
Tunisie	336 414	12 273	297 123	2 908,85
Libye	183 592	3 112	170 195	2 748,97
Algérie	127 107	3 426	88 497	298,37
Mauritanie	19 195	460	18 302	435,92

Principales dates

- **Le 17 novembre 2019**, les 1^{ers} cas de **Covid-19** apparaissent dans la ville de Wuhan, en Chine centrale, puis se propagent dans le monde entier.
- **Le 9 janvier 2020**, un nouveau coronavirus est identifié et son génome est séquencé. Un test de dépistage est mis au point.
- **Le 12 mars 2020**, l'OMS déclare que l'épidémie de Covid-19 est devenue une pandémie.
- **Le 24 juin 2020**, le directeur général de l'OMS a déclaré que parmi les mesures de santé publique qui pourront enrayer la Covid-19 sont celles qui ont permis d'arrêter Ebola, et sont : « Trouver, isoler, tester et prendre en charge chaque cas et chercher sans relâche chaque contact ».
- **Le 30 janvier 2021**, cela fait un an, jour pour jour, que l'OMS a déclaré que l'épidémie de Sars-Cov2 était une urgence de santé publique de portée internationale (USPPI).
- **Le 26 mars 2021**, le directeur général de l'OMS a déclaré lors de son discours liminaire, que 177 pays et économies ont commencé à vacciner leurs populations. En seulement un mois, le Mécanisme COVAX a distribué plus de 32 millions de doses de vaccins dans 61 pays. Le Mécanisme COVAX fonctionne. Il ne



reste plus que 15 jours avant le 100^e jour de l'année, et 36 pays sont toujours dans l'attente de vaccins pour commencer à vacciner les soignants et les personnes âgées.

- **Le 30 mars 2021**, l'OMS demande des études et des données supplémentaires sur l'origine du virus SARS-Cov2 et rappelle que toutes les hypothèses restent ouvertes.
- **Le 07 avril 2021**, le sous-comité chargé de la Covid-19 du Comité consultatif mondial de l'OMS pour la sécurité des vaccins a déclaré que le lien de causalité entre le vaccin AstraZeneca et la survenue d'une thrombose avec thrombocytopenie est considéré comme plausible mais n'est pas confirmé. Des études spécialisées doivent être menées pour établir clairement le lien entre le vaccin et les facteurs de risque. Ce sous-comité a rappelé que bien que préoccupants, les événements actuellement étudiés sont très rares, un très petit nombre ayant été signalé parmi les près de 200 millions de personnes qui ont reçu ce vaccin. A côté, au moins 2,86 millions de personnes sont mortes de la Covid-19 dans le monde.
- **Le 30 avril 2021**, l'OMS a autorisé le vaccin Moderna pour une utilisation d'urgence. Pour rappel, l'OMS a également délivré une autorisation d'utilisation d'urgence aux vaccins de Pfizer/BioNTech, d'Astrazeneca-SK Bio et du Serum Institute of India et de Janssen.
- **Le 03 mai 2021**, l'OMS a annoncé que la Suède allait mettre un million de doses de vaccin AstraZeneca à la disposition du mécanisme COVAX pour offrir une protection vitale aux personnes exposées au risque de Covid-19 dans les pays à faible revenu.
- **Le 03 mai 2021**, le Directeur général de l'OMS a déclaré que le nombre de cas de COVID-19 signalés ces deux dernières semaines dans le monde dépasse celui enregistré pour les six premiers mois de la pandémie. L'Inde et le Brésil représentent plus de la moitié des cas enregistrés la semaine dernière, mais de nombreux pays connaissent des situations fragiles.

Dates	Pays/ Organisation	Fait saillant	Monde	Algérie
17-nov-19	Chine (Wuhan)	Apparition d'une maladie infectieuse émergente due au coronavirus		
12-jan-20	Chine	Cas d'infection due au nouveau coronavirus diagnostiqués à Wuhan	41 cas	
30-jan-20	OMS	Déclaration de l'état d'urgence de santé publique de portée internationale	8 235 cas	
25-fév-20	Algérie	Premier cas confirmé de Covid-19	80 415 cas	1 cas
28-fév-20	OMS	Elévation du niveau de risque du Covid-19 à un niveau très élevé	84 124 cas	1 cas
12-mar-20	OMS	Déclaration de la pandémie due au Covid-19	133 836 cas (4 615 Dc)	24 cas (1 Dc)
12-avr-21	France	Plus de 5 millions de cas diagnostiqués	136 663 252 cas (2 945 662 Dc)	118 645 cas (3134 Dc)
16-avr-21	Turquie	Plus de 4 millions de cas diagnostiqués	139 931 460 cas (2 998 717 Dc)	119 323 cas (3148 Dc)
19-avr-21	Monde	Plus de 142 millions de cas diagnostiqués et 3 millions de décès	142 098 419 cas (3 029 815 Dc)	119 805 cas (3160 Dc)
23-avr-21	Inde	Plus de 2 000 décès par jour depuis le 20	145 293 627 cas (3 083 527 Dc)	120 562 cas (3190 Dc)
26-avr-21	Philippines	Plus de 1 million de cas diagnostiqués	147 872 401 cas (3 120 403 Dc)	121 112 cas (3217 Dc)
30-avr-21	Inde	Plus de 19 millions de cas diagnostiqués	151 399 479 cas (3 180 238 Dc)	122 108 cas (3253 Dc)
03-mai-21	Inde	Plus de 20 millions de cas diagnostiqués	153 552 096 cas (3 213 638 Dc)	122 717 cas (3280 Dc)
07-mai-21	Monde	Plus de 156 millions de cas diagnostiqués et plus de 3 millions de décès	156 901 679 cas (3 269 856 Dc)	123 692 cas (3315 Dc)
14 mai-21	Turquie	Plus de 5 millions de cas diagnostiqués	161 894 207 cas (3 357 610 Dc)	125 059 cas (3360 Dc)
17 mai-21	Inde	Plus de 25 millions de cas diagnostiqués	163 609 593 cas (3 389 992 Dc)	125 485 cas (3381 Dc)
21 mai-21	Monde	Plus de 166 millions de cas diagnostiqués	166 139 026 cas (3 442 873 Dc)	126 434 cas (3405 Dc)
24-mai-21	Inde	Plus de 300 000 décès	167 316 359 cas (3 473 036 Dc)	127 107 cas (3426 Dc)



Répartition des cas confirmés et des décès par wilaya au 22 mai

Code	Wilaya	Cas cumulés	Nouveaux cas	Taux d'incidence ¹	Décès cumulés	Nouveaux décès	Taux de mortalité ¹	Taux de létalité %
1	Adrar	1 025	2	187,53	26	0	4,76	2,54
2	Chlef	895	0	72,07	3	0	0,24	0,34
3	Laghouat	1 498	5	213,44	69	2	9,83	4,61
4	Oum El Bouaghi	1 735	0	219,29	66	0	8,34	3,80
5	Batna	4 983	20	360,37	87	0	6,29	1,75
6	Bejaia	4 770	8	463,85	162	0	15,75	3,40
7	Biskra	2 745	2	285,24	137	0	14,24	4,99
8	Béchar	416	12	121,02	3	0	0,87	0,72
9	Blida	9 244	7	676,18	230	0	16,82	2,49
10	Bouira	2 989	0	367,04	63	0	7,74	2,11
11	Tamanrasset	259	0	106,80	14	0	5,77	5,41
12	Tébessa	2 425	3	297,80	129	0	15,84	5,32
13	Tlemcen	2 831	0	249,53	10	0	0,88	0,35
14	Tiaret	1 321	0	126,00	41	0	3,91	3,10
15	Tizi Ouzou	4 859	21	401,51	315	1	26,03	6,48
16	Alger	20 317	56	549,41	495	1	13,39	2,44
17	Djelfa	1 901	0	119,29	39	0	2,45	2,05
18	Jijel	3 702	0	493,51	78	0	10,40	2,11
19	Sétif	5 885	6	327,71	305	0	16,98	5,18
20	Saida	131	0	31,52	2	0	0,48	1,53
21	Skikda	1 148	0	105,32	27	0	2,48	2,35
22	Sidi Bel Abbès	1 449	2	196,22	104	0	14,08	7,18
23	Annaba	2 195	1	311,19	52	0	7,37	2,37
24	Guelma	1 187	0	206,84	38	0	6,62	3,20
25	Constantine	4 718	10	409,19	116	1	10,06	2,46
26	Médéa	1 516	0	171,23	37	0	4,18	2,44
27	Mostaganem	2 422	0	264,88	14	0	1,53	0,58
28	M'Sila	4 061	0	313,25	63	0	4,86	1,55
29	Mascara	1 044	0	108,16	23	0	2,38	2,20
30	Ouargla	2 629	5	352,57	55	0	7,38	2,09
31	Oran	12 836	28	694,08	82	0	4,43	0,64
32	El Bayadh	243	0	73,45	6	0	1,81	2,47
33	Illizi	214	1	248,19	3	0	3,48	1,40
34	Bordj Bou Arreridj	517	0	68,54	38	0	5,04	7,35
35	Boumerdes	3 001	23	284,42	102	0	9,67	3,40
36	El Tarf	1 072	0	213,40	51	1	10,15	4,76
37	Tindouf	305	1	315,95	9	0	9,32	2,95
38	Tissemsilt	763	0	219,34	15	0	4,31	1,97
39	El Oued	1 783	0	201,19	41	0	4,63	2,30
40	Khenchela	889	0	183,51	43	0	8,88	4,84
41	Souk Ahras	1 063	0	191,45	26	0	4,68	2,45
42	Tipaza	2 421	4	330,28	55	0	7,50	2,27
43	Mila	897	0	96,97	64	0	6,92	7,13
44	Aïn Defla	1 000	0	106,00	16	0	1,70	1,60
45	Naâma	344	0	109,67	4	0	1,28	1,16
46	Aïn Temouchent	1 594	0	356,91	13	0	2,91	0,82
47	Ghardaïa	534	0	114,14	22	0	4,70	4,12
48	Relizane	875	0	100,47	18	0	2,07	2,06
Total		126 651	217	297,30	3 411	6	8,01	2,69

1 : exprimé pour 100 000 habitants



Répartition des cas confirmés et des décès par wilaya au 23 mai

Code	Wilaya	Cas cumulés	Nouveaux cas	Taux d'incidence ¹	Décès cumulés	Nouveaux décès	Taux de mortalité ¹	Taux de létalité %
1	Adrar	1 025	0	187,53	26	0	4,76	2,54
2	Chlef	895	0	72,07	3	0	0,24	0,34
3	Laghouat	1 503	5	214,15	69	0	9,83	4,59
4	Oum El Bouaghi	1 735	0	219,29	66	0	8,34	3,80
5	Batna	4 998	15	361,46	88	1	6,36	1,76
6	Bejaia	4 770	0	463,85	162	0	15,75	3,40
7	Biskra	2 750	5	285,75	138	1	14,34	5,02
8	Béchar	416	0	121,02	3	0	0,87	0,72
9	Blida	9 257	13	677,13	230	0	16,82	2,48
10	Bouira	2 989	0	367,04	63	0	7,74	2,11
11	Tamanrasset	259	0	106,80	14	0	5,77	5,41
12	Tébessa	2 429	4	298,29	129	0	15,84	5,31
13	Tlemcen	2 835	4	249,88	10	0	0,88	0,35
14	Tiaret	1 321	0	126,00	41	0	3,91	3,10
15	Tizi Ouzou	4 866	7	402,09	315	0	26,03	6,47
16	Alger	20 368	51	550,79	498	3	13,47	2,45
17	Djelfa	1 903	2	119,42	39	0	2,45	2,05
18	Jijel	3 710	8	494,57	78	0	10,40	2,10
19	Sétif	5 901	16	328,60	305	0	16,98	5,17
20	Saida	131	0	31,52	2	0	0,48	1,53
21	Skikda	1 148	0	105,32	27	0	2,48	2,35
22	Sidi Bel Abbès	1 451	2	196,49	104	0	14,08	7,17
23	Annaba	2 199	4	311,76	52	0	7,37	2,36
24	Guelma	1 188	1	207,01	38	0	6,62	3,20
25	Constantine	4 728	10	410,06	116	0	10,06	2,45
26	Médéa	1 516	0	171,23	37	0	4,18	2,44
27	Mostaganem	2 424	2	265,10	14	0	1,53	0,58
28	M'Sila	4 079	18	314,64	63	0	4,86	1,54
29	Mascara	1 045	1	108,26	23	0	2,38	2,20
30	Ouargla	2 631	2	352,84	55	0	7,38	2,09
31	Oran	12 849	13	694,78	82	0	4,43	0,64
32	El Bayadh	243	0	73,45	6	0	1,81	2,47
33	Illizi	214	0	248,19	3	0	3,48	1,40
34	Bordj Bou Arreridj	517	0	68,54	38	0	5,04	7,35
35	Boumerdes	3 018	17	286,03	103	1	9,76	3,41
36	El Tarf	1 072	0	213,40	51	0	10,15	4,76
37	Tindouf	305	0	315,95	9	0	9,32	2,95
38	Tissemsilt	763	0	219,34	15	0	4,31	1,97
39	El Oued	1 785	2	201,41	41	0	4,63	2,30
40	Khenchela	889	0	183,51	44	1	9,08	4,95
41	Souk Ahras	1 065	2	191,81	26	0	4,68	2,44
42	Tipaza	2 421	0	330,28	55	0	7,50	2,27
43	Mila	900	3	97,30	64	0	6,92	7,11
44	Aïn Defla	1 000	0	106,00	16	0	1,70	1,60
45	Naâma	344	0	109,67	4	0	1,28	1,16
46	Aïn Temouchent	1 596	2	357,36	13	0	2,91	0,81
47	Ghardaïa	534	0	114,14	22	0	4,70	4,12
48	Relizane	875	0	100,47	18	0	2,07	2,06
Total		126 860	209	297,79	3 418	7	8,02	2,69

1 : exprimé pour 100 000 habitants

Répartition des cas confirmés et des décès par wilaya au 24 mai

Code	Wilaya	Cas cumulés	Nouveaux cas	Taux d'incidence ¹	Décès cumulés	Nouveaux décès	Taux de mortalité ¹	Taux de létalité %
1	Adrar	1 029	4	26	0	188,26	4,76	2,53
2	Chlef	895	0	3	0	72,07	0,24	0,34
3	Laghouat	1 509	6	70	1	215,00	9,97	4,64
4	Oum El Bouaghi	1 738	3	66	0	219,67	8,34	3,80
5	Batna	5 009	11	89	1	362,25	6,44	1,78
6	Bejaia	4 776	6	162	0	464,43	15,75	3,39
7	Biskra	2 751	1	138	0	285,86	14,34	5,02
8	Béchar	416	0	3	0	121,02	0,87	0,72
9	Blida	9 287	30	230	0	679,33	16,82	2,48
10	Bouira	3 001	12	63	0	368,52	7,74	2,10
11	Tamanrasset	259	0	14	0	106,80	5,77	5,41
12	Tébessa	2 439	10	129	0	299,52	15,84	5,29
13	Tlemcen	2 835	0	10	0	249,88	0,88	0,35
14	Tiaret	1 321	0	41	0	126,00	3,91	3,10
15	Tizi Ouzou	4 887	21	315	0	403,82	26,03	6,45
16	Alger	20 425	57	499	1	552,33	13,49	2,44
17	Djelfa	1 903	0	39	0	119,42	2,45	2,05
18	Jijel	3 713	3	78	0	494,97	10,40	2,10
19	Sétif	5 916	15	306	1	329,44	17,04	5,17
20	Saida	132	1	2	0	31,76	0,48	1,52
21	Skikda	1 153	5	27	0	105,77	2,48	2,34
22	Sidi Bel Abbes	1 455	4	104	0	197,03	14,08	7,15
23	Annaba	2 199	0	52	0	311,76	7,37	2,36
24	Guelma	1 191	3	38	0	207,54	6,62	3,19
25	Constantine	4 737	9	118	2	410,84	10,23	2,49
26	Médéa	1 521	5	37	0	171,79	4,18	2,43
27	Mostaganem	2 424	0	14	0	265,10	1,53	0,58
28	M'Sila	4 091	12	63	0	315,56	4,86	1,54
29	Mascara	1 045	0	23	0	108,26	2,38	2,20
30	Ouargla	2 634	3	55	0	353,24	7,38	2,09
31	Oran	12 854	5	82	0	695,05	4,43	0,64
32	El Bayadh	243	0	6	0	73,45	1,81	2,47
33	Illizi	214	0	3	0	248,19	3,48	1,40
34	Bordj Bou Arreridj	517	0	38	0	68,54	5,04	7,35
35	Boumerdes	3 029	11	103	0	287,07	9,76	3,40
36	El Tarf	1 072	0	51	0	213,40	10,15	4,76
37	Tindouf	307	2	11	2	318,03	11,40	3,58
38	Tissemsilt	764	1	15	0	219,63	4,31	1,96
39	El Oued	1 785	0	41	0	201,41	4,63	2,30
40	Khenchela	892	3	44	0	184,13	9,08	4,93
41	Souk Ahras	1 065	0	26	0	191,81	4,68	2,44
42	Tipaza	2 425	4	55	0	330,82	7,50	2,27
43	Mila	900	0	64	0	97,30	6,92	7,11
44	Aïn Defla	1 000	0	16	0	106,00	1,70	1,60
45	Naâma	344	0	4	0	109,67	1,28	1,16
46	Aïn Temouchent	1 596	0	13	0	357,36	2,91	0,81
47	Ghardaïa	534	0	22	0	114,14	4,70	4,12
48	Relizane	875	0	18	0	100,47	2,07	2,06
Total		127 107	247	3 426	8	298,37	8,04	2,70

1 : exprimé pour 100 000 habitants

ⁱDirecteur de publication : Pr N. Smaïl – Equipe de rédaction : Dr D. Hannoun, Dr A. Boughoufalah, Dr K. Meziani, Dr N. Aouchar – Conception : Dr D. Hannoun, Dr A. Boughoufalah, Dr K. Meziani, Dr H. Hellal, Dr A. Lazazi Attig, Dr K. Ait Oubelli, Dr N. Aouchar