

Pandémie de Covid-19, Algérieⁱ

Situation épidémiologique du 24 Décembre 2021

Ce bulletin a été élaboré à partir des données du MSPRH, et provenant des différents établissements hospitaliers prenant en charge les malades COVID-19.

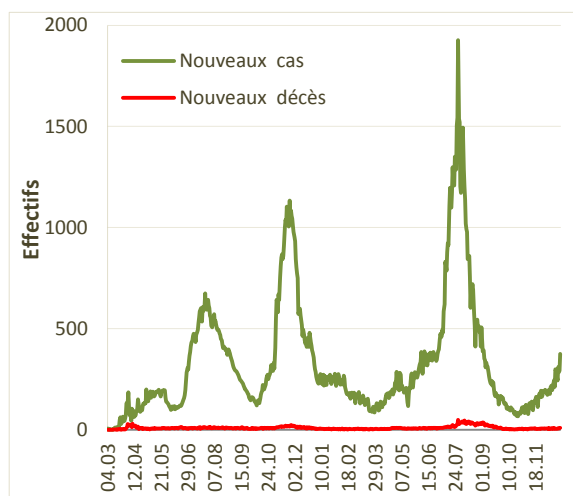
Ce numéro est consacré à l'évolution de la situation épidémiologique en matière de Covid-19. Il comprend une évolution globale de la situation en termes de morbidité et de mortalité et une distribution spatiale des cas, des données d'hospitalisation, ainsi que les tableaux récapitulatifs des journées des 18, 19, 20, 21, 22, 23 et du 24 décembre. Les données présentées, ici, reflètent les tendances du nombre des malades pour lesquels une confirmation biologique ou radiologique a été obtenue.

Dates clés

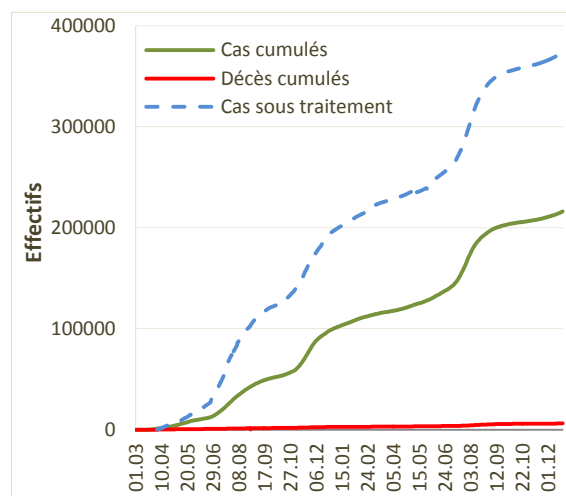
- 1^{er} cas confirmé de COVID-19
- 1^{er} décès dû au COVID-19
- 1^{er} foyer
- Date du rapport
- Date des données publiées par le MSPRH
- **25 février 2020 (Ouargla)**
- **12 mars 2020 (Blida)**
- **1^{er} mars (Blida : 1^{ers} cas)**
- 25 Décembre 2021
- 24 Décembre 2021

Chiffres clés

	Algérie	Maghreb ¹	Egypte ¹	Monde ¹
· Cas cumulés	216 098	2 318 446	379 654	279 010 378
· Décès cumulés	6 222	53 065	21 546	5 392 876
· Nouveaux cas	375	2 088	811	834 103
· Nouveaux décès	9	25	36	6 140



Graph 1 : Evolution des nouveaux cas et des nouveaux décès au 24 décembre



Graph 2 : Evolution des cas et décès cumulés, et des patients sous traitement

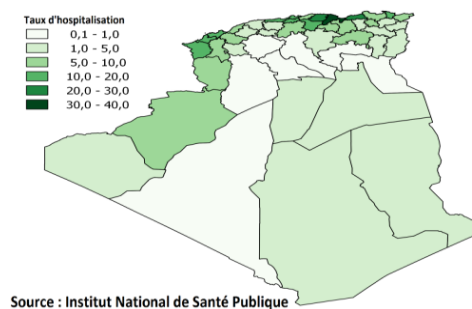
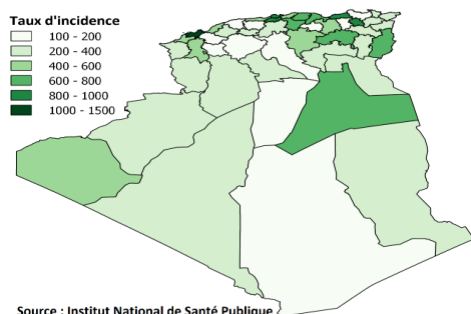
Actualités Covid-19

- L'Agence européenne des médicaments (EMA) a recommandé l'utilisation de trois nouveaux traitements contre la Covid-19 : l'antiviral oral Paxlovid de Pfizer (PF-07321332 et Ritonavir), l'anticorps monoclonal Xevudy® de GSK/Vir Biotechnology (Sotrovimab), et l'immunosuppresseur Kineret® de Swedish Orphan Biovitrum AB (Anakinra). Paxlovid : Le Paxlovid de Pfizer (PF-07321332 et Ritonavir), qui n'est pas encore autorisé dans l'UE, peut être utilisé pour traiter les adultes atteints de Covid-19 qui n'ont pas besoin d'oxygénothérapie et qui présentent un risque accru d'évoluer vers une maladie grave ² (cf. suite page 08).

¹ Données provenant de The Johns Hopkins University - site web : coronavirus.politologue.com.

² L'EMA donne son feu vert à trois nouveaux traitements contre le COVID-19 - Medscape - 17 décembre 2021.

Répartition spatiale des cas confirmés et des hospitalisations

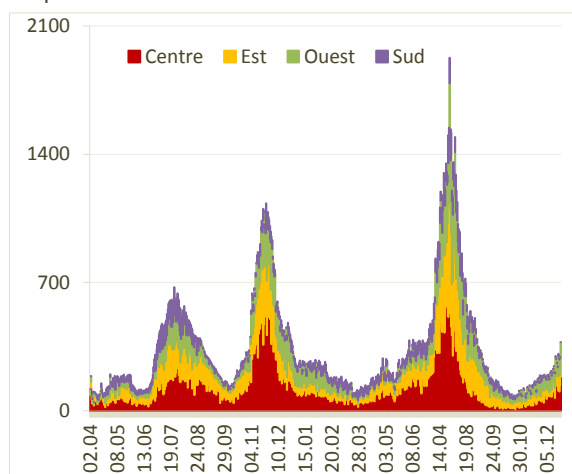


Carte 1 : Répartition des taux d'incidence PCR+ par wilaya au 24 décembre

Carte 2 : Répartition des taux moyens d'hospitalisation par wilaya le 24.12

Au 24 décembre, on dénombre 216 098 cas cumulés et le taux d'incidence est de 507,27 cas pour 100 000 habitants. Cinq wilayas enregistrent des incidences supérieures à 800,00 cas pour 100 000 habitants. Dans la région Centre, on retrouve Blida (882,89) et Alger (940,14), à l'Est, Jijel (885,43) et Constantine (927,48) et, à l'Ouest, Oran (1 227,72 cas pour 100 000 habitants).

Durant la dernière semaine, le nombre moyen d'hospitalisation enregistré est de 3 169,0/jour versus 2 830,8 la semaine précédente avec des taux d'hospitalisation respectifs de 7,44 et de 6,64 patients hospitalisés pour 100 000 habitants. L'accroissement est de 11,9 %. Trente wilayas enregistrent une hausse du taux moyen d'hospitalisation durant la dernière semaine dont dix ont un taux d'accroissement supérieur à 25 %. Ce sont Blida (10,89 versus 8,60 patients pour 100 000 habitants ; +26,6 %), Bouira (10,79 vs 8,31 ; +29,7 %), Tébessa (+57,5 % ; 36,0 vs 22,9), Tiaret (0,52 vs 0,41 ; +26,7 %), Boumerdes (8,99 vs 7,13 ; +26,0 %), El Tarf (8,79 vs 6,94 ; +26,6 %), Tipaza (10,54 vs 6,57 ; +60,5 %), Mila (3,37 vs 2,61 ; +29,0 %), Naâma (5,60 vs 3,78 ; +48,2 %) et Relizane (2,07 vs 1,61 ; +28,6 %). A noter que le taux moyen d'hospitalisation le plus élevé, enregistré entre le 18 et le 24 décembre, est retrouvé à Bejaïa (31,17 patients/100 000 hab) ; quant au nombre moyen d'hospitalisation le plus important, il est déclaré par la wilaya d'Alger : 411,7 patients/jour dans les structures hospitalières.



Graphe 3 : Evolution quotidienne des nouveaux cas PCR+ par région sanitaire

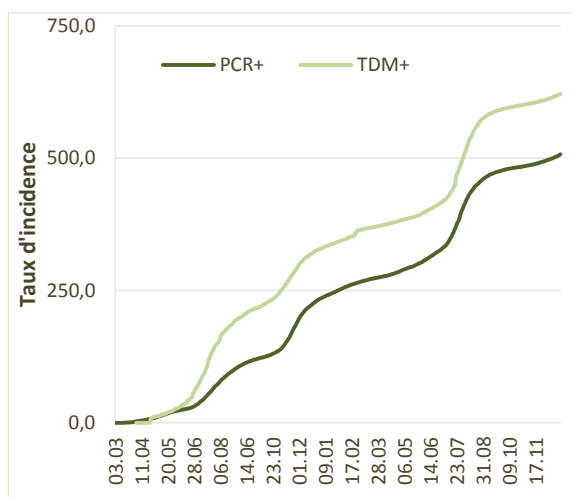
- L'augmentation des notifications se poursuit aussi bien à l'échelle nationale que pour l'ensemble des régions sanitaires. Durant la semaine du 18 au 24 décembre, 2 054 cas ont été notifiés à l'échelle nationale, soit en moyenne 293,4 cas par jour. La semaine précédente, 1 610 cas ont été déclarés (en moyenne 230,0 par jour) ; la hausse entre ces deux semaines est estimée à 27,6 %.
- Au niveau régional, on enregistre en moyenne 134,4 cas par jour versus 99,0 (+35,8 %) – 75,3 vs 60,1 (+25,2 %) – 78,3 vs 66,0 (+18,6 %) et 5,4 vs 4,9 (+11,8 %) respectivement au Centre, à l'Est, à l'Ouest et au Sud et aux mêmes semaines précitées.

Tableau I : Répartition des cas confirmés et des décès par région sanitaire au 24 décembre

Région	Cas confirmés cumulés	Nouveaux cas	Taux d'incidence ¹	Décès cumulés	Nouveaux décès	Taux de mortalité ¹	Taux de létalité (%)
Centre	84 755	185	553,07	2 542	6	16,59	3,00
Est	65 917	104	514,18	2 352	1	18,35	3,57
Ouest	46 026	84	527,14	691	2	7,91	1,50
Sud	19 400	2	338,92	637	0	11,13	3,28
Total	216 098	375	507,27	6 222	9	14,61	2,88

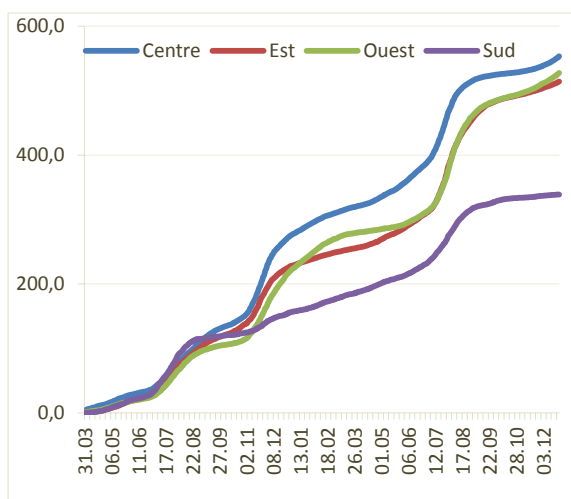
1 : exprimé pour 100.000 habitants

Morbidité



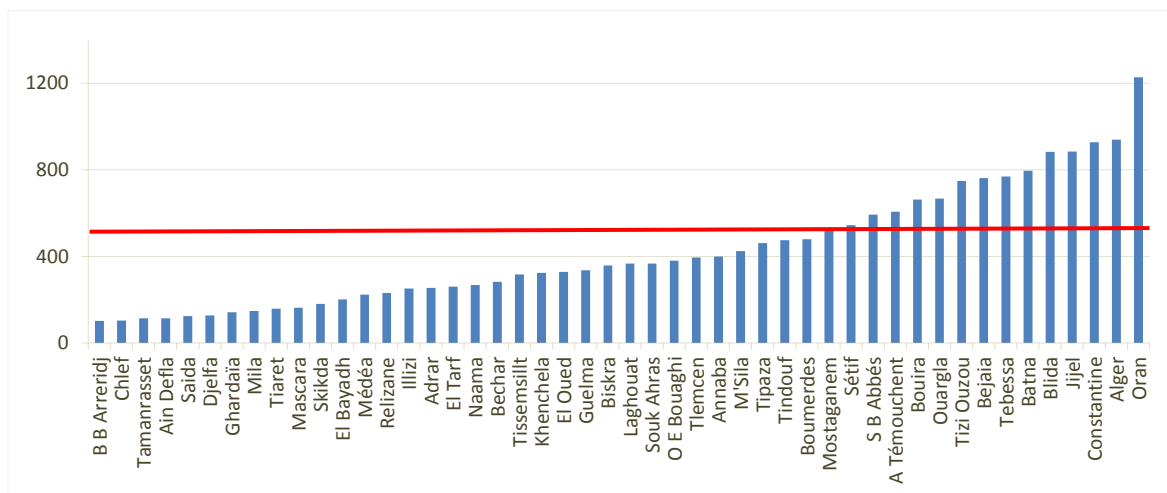
Grappe 4 : Evolution du taux d'incidence cumulés par méthode diagnostique au 24.12

- Au 24 décembre, le nombre total de cas confirmés est de 216 098 avec un taux d'incidence de 507,27 cas pour 100 000 habitants. Pour les cas probables, le nombre total est de 264 664 et une incidence de 621,23 cas pour 100 000 habitants.
- L'écart entre les deux taux d'incidence évolue peu ; entre le 17 et le 24 décembre, il est de 114,0 points et, entre le 10 et le 17 du même mois, il était de 114,96 points.
- Entre le 17 et le 24 décembre, le taux d'accroissement est de 1,0 % pour les cas confirmés et de 0,6 % pour les cas probables.



Grappe 5 : Evolution du taux d'incidence cumulés par région sanitaire au 24.12

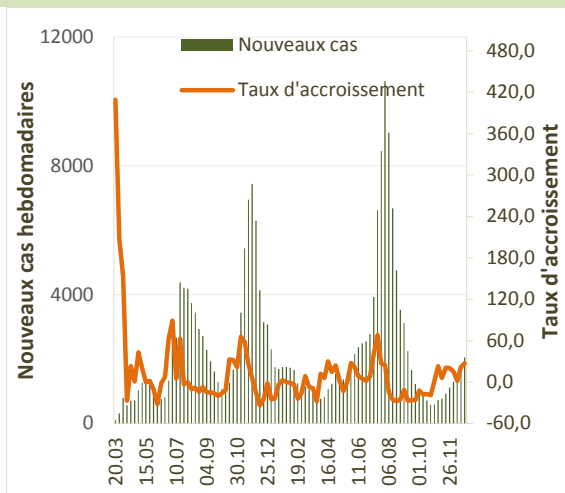
- Au 24 décembre, le nombre de cas confirmés cumulés est de 84 755 – 65 917 – 46 026 et 19 400 cas respectivement au Centre, à l'Est, à l'Ouest et au Sud.
- Le taux d'incidence enregistré au 24 décembre est de 553,07 cas pour 100 000 habitants versus 546,92 au 17 décembre pour le Centre, de 514,18 versus 510,06 pour l'Est, de 527,14 versus 520,86 pour l'Ouest et de 338,92 versus 338,25 cas pour 100 000 habitants pour le Sud.
- Entre le 17 et le 24 décembre, les taux d'accroissement sont par ordre décroissant de 1,2 % pour l'Ouest, de 1,1 % pour le Centre, de 0,8 % pour l'Est et de 0,2 % pour le Sud.



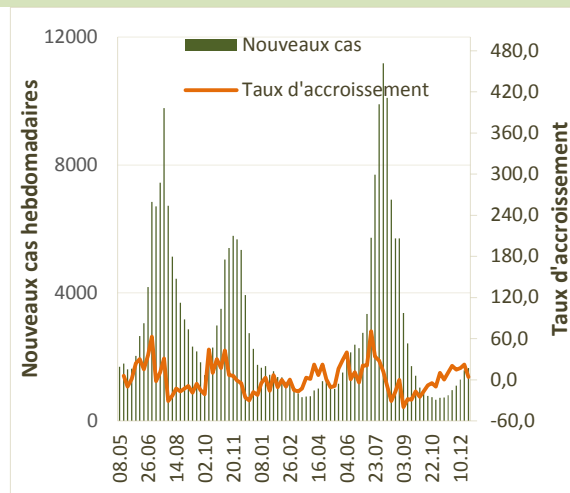
Grappe 6 : Répartition du taux d'incidence par wilaya et par région sanitaire au 24 décembre

- Le graphe ci-dessus visualise les taux d'incidence des cas confirmés par wilaya et par région sanitaire au 24 décembre.
- A cette date, l'Algérie déclare 216 098 cas cumulés, soit une incidence de 507,27 cas pour 100 000 habitants. Une semaine auparavant, le 17 décembre, le nombre de cas était de 214 044 avec une incidence de 502,45, soit un écart de 4,82 points.
- Les wilayas dont le différentiel dépasse 10 points entre le 17 et le 24 décembre, sont au nombre de quatre ; ce sont par ordre décroissant : Bejaïa (22,66 points ; de 739,33 à 761,99), Jijel (14,93 pts ; de 870,50 à 885,43), Oran (15,52 pts ; de 1 212,20 à 1 227,72) et Boumerdes (12,41 pts ; de 467,42 à 479,84).
- Un écart inférieur à 1 point est observé dans huit wilayas : Saida (0,24 point ; de 123,93 à 124,17), Khenchela (0,83 pt ; de 324,09 – 324,91), El Oued (0,11 pt ; de 328,69 à 328,80), Tissemsilt (0,57 pt ; de 316,80 à 317,37), Tamanrasset (0,41 pt ; de 113,40 à 113,81), Chlef (0,56 pt ; de 103,71 à 104,28), Médéa (0,34 pt ; de 223,64 à 223,98) et M'Sila (0,84 pt ; de 424,56 à 425,41).
- Dix wilayas n'ont enregistré aucun nouveau cas durant la dernière semaine ; ce sont Adrar (254,13 cas pour 100 000 habitants), Biskra (358,39), Tiaret (159,19), Djelfa (127,57), Mascara (163,38), El Bayadh (201,30), Illizi (251,67), Tindouf (475,48), Aïn Defla (114,69) et Ghardaïa (142,56).

Nouveaux cas PCR+ /TDM+



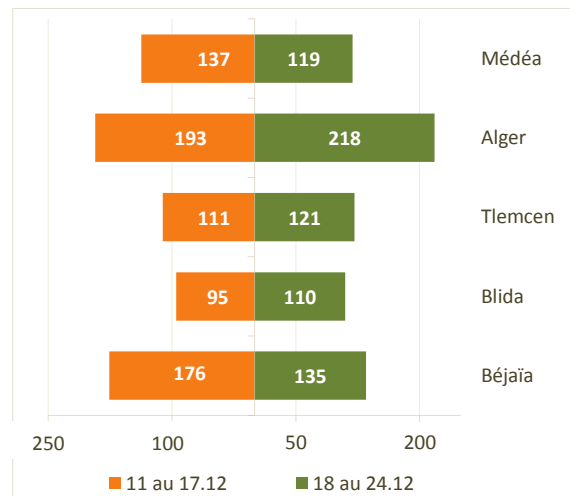
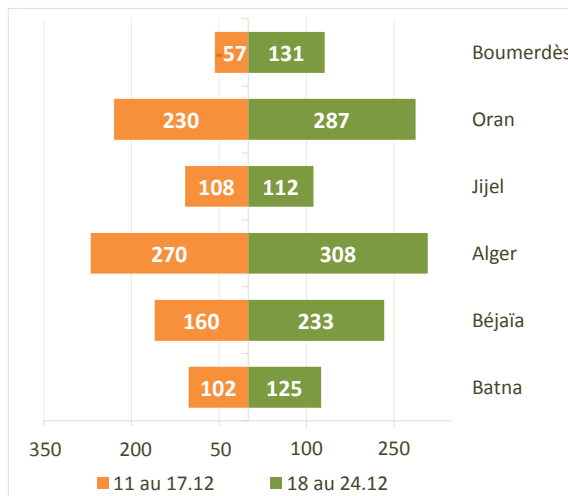
Graph 7 : Evolution hebdomadaire du nombre de nouveaux cas PCR+ au 24 décembre



Graph 8 : Evolution hebdomadaire du nombre de nouveaux cas TDM+ au 24 décembre

- Les graphes ci-dessus visualisent l'évolution hebdomadaire des nouveaux cas ainsi que leurs taux d'accroissement, d'un côté les cas confirmés (PCR+) et de l'autre les cas probables (TDM+) jusqu'au 24 décembre 2021.
- Durant la semaine du 18 au 24 décembre, 2 054 cas confirmés et 1 648 cas probables sont enregistrés à l'échelle nationale, soit des augmentations respectives de 27,6 % et de 4,0 % par rapport à la semaine du 11 au 17 du même mois où les notifications étaient de 1 610 cas et de 1 585 cas, dans le même ordre.
- Concernant les cas confirmés, la hausse des déclarations est observée à partir de la dernière semaine d'octobre (du 23 au 29) où le nombre de nouveaux cas est de 587. Ainsi, entre cette dernière semaine d'octobre et la semaine du 18 au 24 décembre, l'accroissement est estimé à 250,0 %. Entre les deux dernières semaines, vingt-cinq wilayas déclarent une augmentation du nombre de cas dont neuf ont un taux d'accroissement supérieur ou égal à 100 % ; ce sont Béchar (300,0 % ; de 3 entre le 11 et le 17 à 12 cas entre le 18 et le 24 décembre), Bouira (100,0 % ; de 33 à 66 cas), Skikda (126,3 % ; de 19 à 43 cas), Bordj Bou Arreridj (300,0 % ; de 4 à 16 cas), Boumerdes (129,8 % ; de 57 à 131 cas), El Tarf (200,0 % ; de 2 à 6 cas), Mila (183,3 % ; de 6 à 17 cas), Naâma (133,3 % ; de 3 à 7 cas) et Relizane (136,4 % ; de 11 à 26 cas).
- Pour les cas probables, la hausse est moins importante, entre la semaine du 23 au 29 octobre et, la semaine du 18 au 24 décembre ; le nombre de nouveaux cas passe de 659 à 1 648 cas, soit un taux d'accroissement de 150,0 %. Dix-neuf wilayas enregistrent une augmentation des déclarations durant la

dernière semaine dont deux qui présentent un accroissement supérieur à 100 % ; ce sont Skikda (192,3 % ; de 26 à 76 cas) et Oum El Bouaghi (400,0 % ; de 1 à 5 cas)

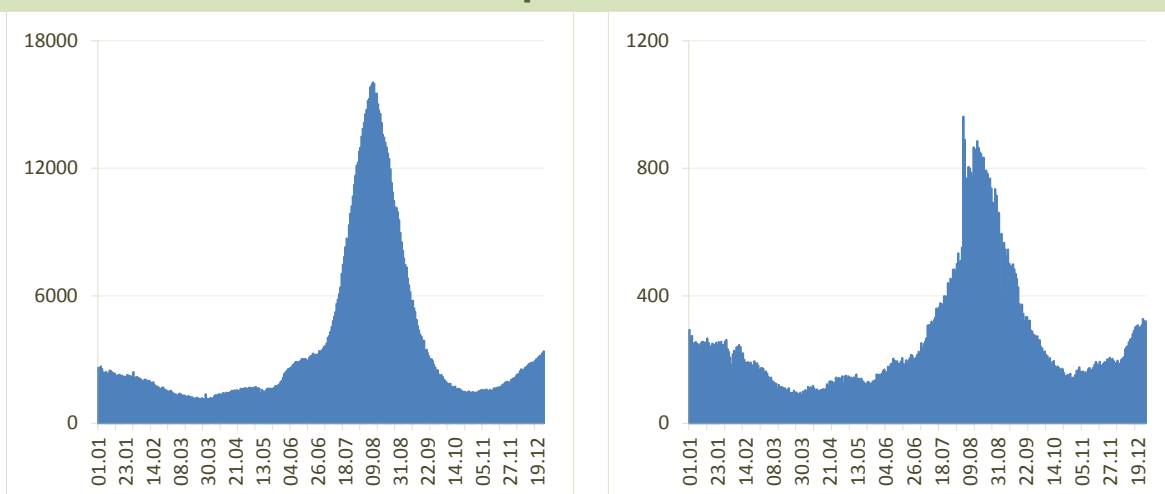


Graph 9 : Wilayas dépassant le seuil hebdomadaire de 100 nouveaux cas PCR+

Graph 10 : Wilayas dépassant le seuil hebdomadaire de 100 nouveaux cas TDM+

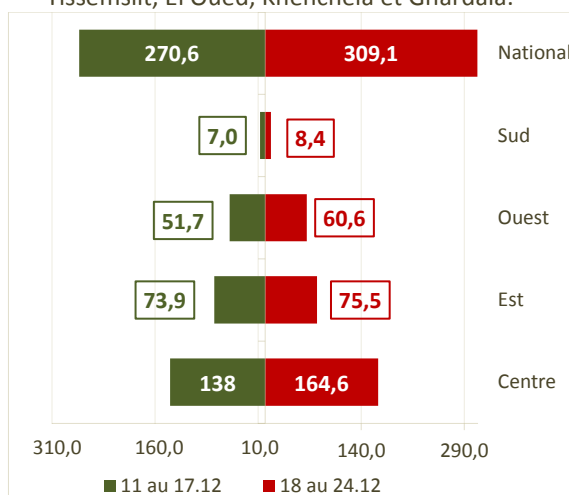
- Les deux graphes ci-dessus reprennent les wilayas pour lesquelles le nombre hebdomadaire de nouveaux cas au cours des deux dernières semaines, a dépassé le seuil des 100 cas et ce, aussi bien pour les cas confirmés (PCR+) que pour les cas probables (TDM+).
- Pour les cas confirmés, six wilayas dépassent le seuil hebdomadaire de 100 nouveaux cas au cours de la dernière semaine versus cinq la semaine précédente. Toutes ces wilayas présentent une augmentation des notifications notamment la wilaya de Boumerdes qui enregistre le taux d'accroissement le plus élevé avec 129,8 % et où le nombre de cas a plus que doublé, passant de 57 à 131 cas. A Bejaïa, le taux d'accroissement est de 45,6 % (de 160 à 233 cas) et pour les autres wilayas, le taux d'accroissement est inférieur à 25 % : Oran (24,8 % ; de 230 à 287 cas), Batna (22,5 % ; de 102 à 125 cas), Alger (14,1 % ; de 270 à 308 cas) et Jijel (3,7 % ; de 108 à 112 cas).
- Concernant les cas probables, cinq wilayas dépassent le seuil des 100 nouveaux cas au cours de la semaine du 18 au 24 décembre versus quatre la semaine précédente. A Blida, le nombre de cas déclarés est de 110 versus 95 cas, soit une hausse de 15,8 %. Deux autres wilayas enregistrent une augmentation, Alger (+12,9 % ; de 193 à 218 cas) et Tlemcen (+9,0 % ; de 111 à 121 cas). Médéa et Bejaïa observent une légère baisse avec des taux d'accroissement respectifs de -13,1 % et de -23,3 %.

Hospitalisations

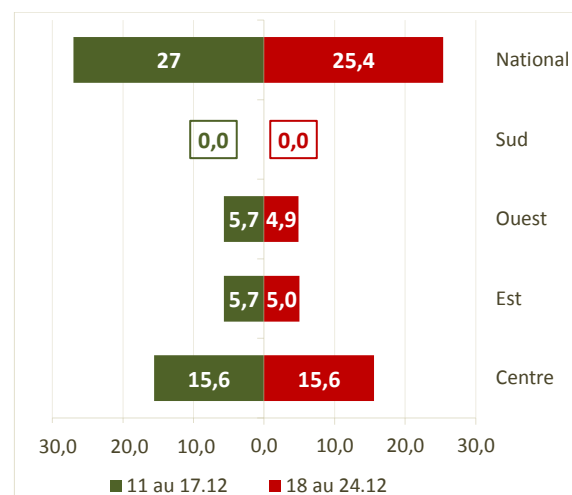


Graph 10 : Evolution quotidienne du nombre d'hospitalisations par région sanitaire entre le 01 janvier et le 24 décembre

- Le graphe ci-dessus visualise l'évolution du nombre de patients hospitalisés en structures de santé et celle du nombre de patients en réanimation entre le 01 janvier et le 24 décembre 2021.
- A l'échelle nationale, le nombre moyen quotidien de patients hospitalisés est de 3 169,0 durant la dernière semaine versus 2 830,8 au cours de la semaine du 11 au 17 décembre, soit un taux d'accroissement de 11,9 %.
- Entre le 18 et le 24 décembre, trente-et-une wilayas ont enregistré une hausse du nombre d'hospitalisations dont dix ont un taux d'accroissement supérieur à 25 % ; ce sont Blida (+26,6 % et un nombre moyen quotidien de 148,9 entre le 18 et le 24 versus 117,6 entre le 11 et le 17 décembre), Bouira (+29,7 % ; 87,9 vs 67,7), Tébessa (+57,5 % ; 36,0 vs 22,9), Tiaret (+26,7 % ; 5,4 vs 4,3), Boumerdès (+26,0 % ; 94,9 vs 75,3), El Tarf (26,6 % ; 44,1 vs 34,9), Tipaza (+60,5 % ; 77,3 vs 48,1), Mila (+29,0 % ; 31,1 vs 24,1), Naâma (+48,2 % ; 17,6 vs 11,9) et Relizane (+28,6 % ; 18,0 vs 14,0).
- Concernant les patients hospitalisés en unités de soins intensifs, le nombre moyen estimé est de 309,1 patient par jour durant la semaine du 18 au 24 décembre versus 270,6 au cours de la semaine précédente. Le taux d'accroissement entre ces deux semaines est de 14,2 %.
- Dix-sept wilayas ont enregistré une hausse des hospitalisations en réanimation dont 12 ont un taux d'accroissement supérieur à 25 %. Ces wilayas sont Laghouat (+37,5 % ; 3,9 versus 2,9), Batna (+48,3 % ; 6,1 vs 4,1), Blida (+25,5 % ; 17,9 vs 14,3), Bouira (+31,4 % ; 8,1 vs 6,1), Tlemcen (+33,3 % ; 1,7 vs 1,3) ; Tizi Ouzou (36,8 % ; 23,6 vs 17,3), Alger (+29,8 % ; 69,0 vs 53,1), Sétif (+54,9 % ; 9,1 vs 5,9), Saïda (+250,0 % ; 1,5 vs 0,4), Sidi Bel Abbès (+69,2 ; 6,3 vs 3,7), Tipaza (+31,3 % ; 13,5 vs 10,3) et Ain Temouchent (+155,4 % ; 10,2 vs 4,0). Pour onze wilayas, aucun cas n'a été notifié en réanimation, ce sont principalement des wilayas du Sud et quelques wilayas du Nord : Chlef, Béchar, Tamanrasset, Tiaret, Djelfa, El Bayadh, Illizi, Tissemsilt, El Oued, Khenchela et Ghardaïa.



Graphe 12 : Nombre moyen de patients en réanimation par région sanitaire



Graphe 13 : Nombre moyen de patients intubés par région sanitaire

- Les graphes ci-dessus visualisent le nombre moyen de patients en réanimation et de patients intubés selon les régions sanitaires au cours des deux dernières semaines.
- Concernant les malades hospitalisés en réanimation, et sur le plan national, la courbe poursuit sa hausse ; on a enregistré une moyenne de 309,1 malades par jour durant la semaine du 18 au 24 versus 270,6 au cours de la semaine 11 au 17 décembre, soit un accroissement de 14,2 %.
- Toutes les régions sanitaires observent également une tendance à la hausse des hospitalisations en réanimation. Au Centre, l'accroissement entre les deux dernières semaines est de 19,3 % ; le nombre moyen quotidien est passé de 138,0 entre le 11 et le 17 à 164,6 entre le 18 et le 24 décembre. Six wilayas de cette région présentent une augmentation de ce nombre dont Alger qui enregistre le plus grand nombre de patients pris en charge en USI (53,1 – 69,0 ; +29,8 %). A l'Est, l'augmentation est faible, elle est estimée à 2,2 % et le nombre moyen est passé de 73,9 à 75,5 aux mêmes semaines précitées. Quatre wilayas sur quatorze ont vu une hausse des hospitalisations dont Sétif qui a le taux d'accroissement le plus élevé (54,9 % ; de 5,9 à 9,1). A l'Ouest, le taux d'accroissement est de 17,1 % et le nombre moyen est passé de 51,7 à 60,6 patients en USI par jour. Sur les cinq wilayas qui observent une augmentation, deux



ont plus que doublé ce nombre ; ce sont Saïda (+250,0 % ; de 0,4 à 1,5) et Aïn Temouchent (+155,4 % ; de 4,0 à 10,2). Au Sud, le nombre moyen de patients en USI est bas, il passe de 7,0 à 8,4, soit un accroissement de 19,4 %. Cette hausse est retrouvée dans deux wilayas, Laghouat (+37,5 % ; de 2,9 à 3,9) et Ouargla (+7,1 % ; de 2,0 à 2,1).

- Pour les malades intubés, leur nombre moyen a légèrement baissé à l'échelle nationale avec 25,4 patients intubés par jour entre le 18 et le 24 décembre versus 27,0 entre le 11 et le 17 du même mois avec un recul de 5,9 %. Cette diminution est observée à l'Est (-12,3 % ; 5,0 versus 5,5) et à l'Ouest (-14,0 % ; 4,9 vs 5,7). Au Centre, ce nombre moyen est stable et identique pour les deux dernières semaines, il est de 15,6 patients intubés par jour et, au Sud, aucun patient ne bénéficie d'une intubation.

En conclusion, l'augmentation des déclarations des nouveaux cas aussi bien confirmés que probables de la Covid-19 se poursuit à l'échelle nationale et à l'échelle régionale. Le nombre global d'hospitalisations ainsi que celui en réanimation sont également à la hausse au niveau de toutes les régions sanitaires.

Mesures de lutte

Actions clés menées depuis le début de la pandémie

- Un téléphone vert 3030 dédié aux informations et préoccupations des citoyens sur le coronavirus SARS-Cov2 a été mis en place par les autorités sanitaires.
- Le 22 mars, le ministre algérien de la santé annonce que « L'Algérie est entrée en phase 3 de l'épidémie du coronavirus ».
- Le port du masque devient obligatoire dans les espaces publics à partir du dimanche 23 mai sous peine de sanction.
- Le 28 juin, le président a annoncé que toutes les frontières du pays seront fermées jusqu'à la fin de la pandémie.
- Le 25 février 2021, cela fait une année jour pour jour que l'Algérie enregistrait son premier cas d'infection Covid-19.
- Le 26 novembre 2021, le Directeur Général de l'IPA a insisté sur l'introduction de la 3^{ème} dose du vaccin anti-Covid-19 pour les personnes âgées et les malades chroniques : « Il est recommandé de prendre une 3^{ème} dose de vaccin suite au constat d'une baisse d'immunité, six mois après la prise des 1^{ère} et 2^{ème} doses chez les personnes âgées et les malades chroniques » ; il a en outre précisé que 20.000 personnes (de ces catégories) ont eu leur troisième dose.

Dernières actions

- Le 30 novembre 2021, le dispositif actuel de protection et de prévention contre le coronavirus (Covid-19) est reconduit par le Gouvernement pour une période de dix (10) jours à compter du 01 décembre. Ce dispositif met l'accent sur la levée des restrictions concernant la mobilité des personnes, les rassemblements de personnes ... en insistant sur la nécessité de respecter les gestes barrières, l'application stricte des différents protocoles sanitaires dédiés aux différentes activités économiques, commerciales et sociales. Ce dispositif doit être accompagné par l'intensification des opérations de vaccination de la population. A l'issue de la période couverte par le présent communiqué, les pouvoirs publics pourraient être amenés à édicter des mesures sanitaires adaptées à l'évolution de la situation épidémiologique, notamment en matière d'obligation vaccinale et d'extension du passe-sanitaire à certaines activités. Il est à rappeler que l'accès aux manifestations sportives et culturelles et aux salles des fêtes est déjà subordonné à la présentation d'un certificat de vaccination.
- Le 05 décembre 2021, L'ambassade des Etats unis d'Amérique en Algérie a annoncé l'obligation pour les passagers à destination des Etats-Unis de présenter un test PCR ou antigénique négatif réalisé moins de 48h avant l'embarquement, et ce à partir du 06 décembre.
- Le 09 décembre 2021, Le Premier ministre, a décidé de reconduire le dispositif actuel de protection et de prévention contre la pandémie du Coronavirus (Covid-19) pour une durée de quinze (15) jours, à compter du samedi 11 décembre.
- Le 13 décembre 2021, Le ministre de la Santé a donné des instructions aux directeurs locaux de la santé à l'effet de consacrer des hôpitaux et des services Covid-19, en prévision de la quatrième vague de la pandémie, selon un communiqué du ministère. « La vaccination demeure la seule solution pour lutter



contre la covid-19", a-t-il réaffirmé, soulignant "la disponibilité du vaccin en attendant la réception d'autres quantités les prochains jours ».

- Le 14 décembre 2021, dans le cadre de l'activité de séquençage des virus SARS-CoV-2 effectuée par l'Institut Pasteur d'Algérie, il a été détecté le premier cas du variant Omicron (B.1.1.529), en Algérie. Il s'agit d'une personne de nationalité étrangère, rentrée sur le territoire algérien le 10 décembre 2021.
- Le 21 décembre 2021, le vaccin anti-covid, CoronaVac, produit par le groupe Saïdal en partenariat avec le laboratoire chinois Sinovac, sera commercialisé dans "quelques semaines", a indiqué l'Agence nationale des produits pharmaceutiques (ANPP). « Dans le cadre du projet de fabrication par le groupe Saïdal du vaccin anti-covid, avec l'accompagnement du groupe chinois Sinovac, ce vaccin répond aux normes internationales et nous espérons enregistrer le vaccin avant la fin du mois de décembre en cours », a indiqué le directeur de l'ANPP.
- Le 24 décembre 2021, un 2^{ème} cas du variant Omicron (Covid-19) a été détecté, puis confirmé, en Algérie et concerne un ressortissant algérien de retour d'un séjour en Afrique du Sud, a précisé un communiqué du ministère de la Santé.

Actualités Covid-19 (suite)

- Paxlovid doit être administré dès que possible après le diagnostic de Covid-19 et dans les 5 jours suivant le début des symptômes. Les deux principes actifs du médicament, le PF-07321332 et le Ritonavir, qui sont disponibles sous forme de comprimés séparés, doivent être pris ensemble deux fois par jour pendant 5 jours.
- L'avis de l'EMA s'appuie sur les résultats intermédiaires d'une étude pivot chez des patients non hospitalisés et non vaccinés qui présentaient une maladie symptomatique et au moins une affection sous-jacente les exposant à un risque de Covid-19 sévère. Ces données ont montré que Paxlovid réduisait le risque d'hospitalisation et de décès lorsque le traitement était débuté dans les 5 jours suivant le début des symptômes. Environ 1 % des patients (6 sur 607) qui ont pris Paxlovid dans les cinq jours suivant le début des symptômes ont été hospitalisés dans les 28 jours suivant le début du traitement, contre 6,7 % des patients (41 sur 612) ayant reçu un placebo (un traitement fictif) ; aucun des patients du groupe Paxlovid n'est décédé contre 10 patients du groupe placebo.
- En termes de sécurité, les effets indésirables les plus fréquemment rapportés pendant le traitement et jusqu'à 34 jours après la dernière dose de Paxlovid étaient la dysgueusie (trouble du goût), la diarrhée et les vomissements.
- Paxlovid ne doit pas être utilisé avec certains médicaments. La liste des médicaments qui ne doivent pas être utilisés avec Paxlovid est incluse dans les conditions d'utilisation. Paxlovid ne doit pas non plus être utilisé chez les patients présentant une fonction rénale ou hépatique sévèrement réduite.
- Paxlovid n'est pas recommandé pendant la grossesse et chez les personnes en âge de procréer qui n'utilisent pas de contraception. L'allaitement doit être interrompu pendant le traitement. Des études chez l'animal suggèrent que des doses élevées de Paxlovid peuvent avoir un impact sur le développement du fœtus.
- Un nouvel anticorps monoclonal : Le second traitement qui a recueilli un avis positif de l'EMA est Xevudy® GSK/Vir Biotechnology (sotrovimab), un anticorps monoclonal destiné au traitement de la Covid-19 chez les adultes et les adolescents (à partir de 12 ans et pesant au moins 40 kilogrammes) qui n'ont pas besoin d'oxygénothérapie et qui présentent un risque de maladie sévère. Xevudy est le troisième anticorps monoclonal recommandé dans l'UE pour le traitement de la Covid-19. Son approbation fait suite à celles de Regkirona® et Ronapreve® en novembre.
- L'avis favorable de l'EMA repose sur une étude portant sur 1 057 patients atteints de Covid-19 montrant que le traitement par Xevudy réduit considérablement les hospitalisations et les décès chez les patients présentant au moins une comorbidité les exposant à un risque de Covid-19 sévère. Suite au traitement par Xevudy, 1 % des patients (6 sur 528) ont été hospitalisés plus de 24 heures dans les 29 jours suivant le traitement contre 6 % des patients sous placebo (30 sur 529), dont 2 sont décédés.
- La majorité des patients de l'étude étaient infectés par la souche « sauvage » du SRAS-CoV-2. Certains patients ont été infectés par des variants, notamment Alpha et Epsilon. D'après des études in vitro, Xevudy devrait également être actif contre d'autres variants (y compris Omicron).

- En termes de sécurité, un petit nombre de réactions d'hypersensibilité et de réactions liées à la perfusion ont été signalées.
- L'immunosuppresseur Kineret : Enfin, l'indication de l'immunosuppresseur Kineret® de Swedish Orphan Biovitrum AB (anakinra) a été étendue pour inclure le traitement de la Covid-19 chez les patients adultes atteints de pneumonie nécessitant une oxygénothérapie et qui risquent de développer une insuffisance respiratoire sévère, déterminée par les taux sanguins de la protéine suPAR (récepteur activateur du plasminogène urokinase soluble) d'au moins 6 ng par ml.
- L'extension d'indication repose sur une étude portant sur 606 adultes hospitalisés atteints de pneumonie Covid-19 modérée ou sévère et qui présentaient des taux de suPAR d'au moins 6 ng par ml. Ces patients ont reçu Kineret ou un placebo par injection sous-cutanée en plus des soins standard. La norme de soins pour la plupart des patients incluait de l'oxygène à débit faible ou élevé et la dexaméthasone. Certains recevaient également du Remdesivir.
- L'étude a montré une plus grande amélioration des symptômes cliniques chez les patients traités par Kineret plus les soins standards par rapport à ceux qui ont reçu le placebo plus les soins standards. Kineret a réduit le risque d'aggravation vers une maladie plus grave ou la mort au cours des 28 jours de suivi de l'étude par rapport au placebo. Aussi, dans le bras « traitement actif », le nombre de patients qui se sont complètement rétablis était supérieur et moins de patients ont vu leur état s'aggraver jusqu'à une insuffisance respiratoire sévère ou le décès.
- Le profil de tolérance était similaire à celui observé chez les patients traités pour les autres indications.

Dans le monde

Distribution des cas de COVID-19 dans les pays les plus touchés au 24 décembre 2021³

24 décembre	Cas confirmés	Décès	Incidence ⁴
Monde	279 010 378	5 392 876	3 689,61
Etats Unis	52 041 953	816 436	15 906,83
Inde	34 779 815	474 872	2 571,30
Brésil	22 234 623	618 655	10 614,74
Royaume Uni	11 950 757	148 224	17 974,04
Russie	10 164 951	296 268	7 035,64
Turquie	9 268 486	81 258	11 259,13
France	8 780 392	119 947	13 107,56
Allemagne	6 982 238	110 279	8 419,65
Iran	6 181 784	131 306	7 557,17
Italie	5 567 644	136 386	9 213,18
Argentine	5 445 236	117 008	383,00
Espagne	5 290 273	88 380	11 322,45
Colombie	5 118 254	129 686	10 308,94
Indonésie	4 261 412	144 047	1 592,08
Pologne	4 032 796	94 041	10 618,62
Mexique	3 947 284	298 670	3 128,03
Ukraine	3 815 440	100 433	8 550,48
Afrique du Sud	3 393 109	90 743	5 872,50
Pays-Bas	3 084 534	21 125	17 901,06
Philippines	2 838 032	51 050	2 661,02
République Tchèque	2 406 989	35 288	22 652,53
Pérou	2 271 549	202 424	7 100,97
Iraq	2 092 156	24 115	5 443,56
Belgique	2 038 111	28 149	17 843,63
Canada	1 978 590	30 199	5 339,05
Roumanie	1 801 798	58 507	9 252,36

³ Données provenant de The Johns Hopkins University - site web : coronavirus.politologue.com

⁴ Exprimée pour 100 000 habitants



Chili	1 797 631	38 984	9 598,03
Bangladesh	1 582 710	28 055	980,88
Pakistan	1 293 081	28 905	609,33
Arabie Saoudite	552 081	8 869	1 638,23
Chine	100 871	4 636	7,24
Maghreb	2 318 446	53 065	2 297,66
Maroc	954 853	14 825	2 650,22
Tunisie	722 443	25 516	6 246,69
Libye	384 663	5 641	5 759,66
Algérie	216 098	6 222	507,27
Mauritanie	40 389	861	917,24

Principales dates

- **Le 17 novembre 2019**, les 1^{ers} cas de **Covid-19** apparaissent dans la ville de Wuhan, en Chine centrale, puis se propagent dans le monde entier.
- **Le 9 janvier 2020**, un nouveau coronavirus est identifié et son génome est séquencé. Un test de dépistage est mis au point.
- **Le 12 mars 2020**, l'OMS déclare que l'épidémie de Covid-19 est devenue une pandémie.
- **Le 24 juin 2020**, le directeur général de l'OMS a déclaré que parmi les mesures de santé publique qui pourront enrayer la Covid-19 sont celles qui ont permis d'arrêter Ebola, et sont : « Trouver, isoler, tester et prendre en charge chaque cas et chercher sans relâche chaque contact ».
- **Le 30 janvier 2021**, cela fait un an, jour pour jour, que l'OMS a déclaré que l'épidémie de Sars-Cov2 était une urgence de santé publique de portée internationale (USPPI).
- Le 01 décembre 2021, l'Assemblée mondiale de la Santé a convenu d'entamer un processus mondial visant à élaborer et à négocier une convention, un accord ou un autre instrument international, en vertu de la Constitution de l'Organisation mondiale de la Santé, afin de renforcer la prévention, la préparation et la riposte face aux pandémies. L'organe de négociation tiendra sa première réunion d'ici le 1^{er} mars 2022 (afin de convenir des méthodes de travail et des calendriers) et la deuxième réunion aura lieu d'ici le 1^{er} août 2022.
- Le 09 décembre 2021, l'agence des Nations Unies pour l'enfance a déclaré, dans un rapport publié ce jour, que la Covid-19 affecte les enfants à une échelle sans précédent, ce qui en fait la pire crise pour les enfants que l'UNICEF ait connue en 75 ans d'histoire. Le rapport indique qu'on estime que 100 millions d'enfants supplémentaires vivent désormais dans la pauvreté multidimensionnelle à cause de la pandémie, une augmentation de 10 % depuis 2019 et qu'en 2020, plus de 23 millions d'enfants n'ont pas reçu de vaccins essentiels, soit une augmentation de près de 4 millions par rapport à 2019, nombre le plus élevé en 11 ans.
- Le 17 décembre 2021, L'OMS homologue un 9^{ème} vaccin contre la COVID-19 pour une utilisation d'urgence dans le but d'accroître l'accès à la vaccination dans les pays à faible revenu. Commercialisé sous l'appellation CovovaxTM, ce vaccin est produit par le Serum Institute of India sous licence de Novavax et fait partie du portefeuille du Mécanisme COVAX. CovovaxTM est un dérivé du vaccin développé par Novavax et la Coalition pour les innovations en matière de préparation aux épidémies (CEPI). Il nécessite deux doses et est stable à des températures réfrigérées de 2 à 8 °C. Le vaccin s'appuie sur une plateforme novatrice et est produit en modifiant un baculovirus pour le rendre porteur d'un gène codant une protéine Spike modifiée du SARS-CoV-2.
- Le 20 décembre 2021, l'OMS a publié les recommandations provisoires pour l'utilisation du vaccin Novavax NVX-CoV2373 contre la Covid-19.

Dates	Pays/ Organisation	Fait saillant	Monde	Algérie
17-nov-19	Chine (Wuhan)	Apparition d'une maladie infectieuse émergente due au coronavirus		



12-jan-20	Chine	Cas d'infection due au nouveau coronavirus diagnostiqués à Wuhan		41 cas	
30-jan-20	OMS	Déclaration de l'état d'urgence de santé publique de portée internationale		8 235 cas	
25-fév-20	Algérie	Premier cas confirmé de Covid-19		80 415 cas	1 cas
28-fév-20	OMS	Élévation du niveau de risque du Covid-19 à un niveau très élevé		84 124 cas	1 cas
12-mar-20	OMS	Déclaration de la pandémie due au Covid-19	133 836 cas (4 615 Dc)		24 cas (1 Dc)
17-sept-21	Brésil	Plus de 21 millions de cas diagnostiqués	227 648 483 cas (4 679 137 Dc)		201 224 cas (5670 Dc)
24-sept-21	Monde	Plus de 230 millions de cas diagnostiqués	231 151 627 cas (4 737 904 Dc)		202 449 cas (5758 Dc)
01-oct-21	USA	Plus de 700 000 décès	234 315 057 cas (4 792 089 Dc)		203 517 cas (5815 Dc)
08-oct-21	Brésil	Plus de 600 000 décès	237 248 463 cas (4 842 788 Dc)		204 388 cas (5846 Dc)
15-oct-21	Monde	Plus de 240 millions de cas diagnostiqués	240 071 530 cas (4 143 105 Dc)		205 106 cas (5867 Dc)
22-oct-21	Russie	Plus de 8 millions de cas diagnostiqués	242 986 640 cas (4 938 261 Dc)		205 683 cas (5883 Dc)
29-oct-21	Royaume Uni	Plus de 9 millions de cas diagnostiqués	246 024 843 cas (4 989 532 Dc)		206 270 cas (5913 Dc)
05-nov-21	Monde	Plus de 5 millions de décès	249 133 615 cas (5 038 372 Dc)		206 995 cas (5939 Dc)
12-nov-21	Iran	Plus de 6 millions de cas diagnostiqués	252 387 916 cas (5 086 683 Dc)		207 764 cas (5971 Dc)
19-nov-21	Espagne	Plus de 5 millions de cas diagnostiqués	256 691 157 cas (5 140 519 Dc)		208 695 cas (6015 Dc)
26-nov-21	RU	Plus de 10 millions de cas diagnostiqués	260 659 346 cas (5 189 414 Dc)		209 817 cas (6046 Dc)
03-déc-21	Italie	Plus de 5 millions de cas diagnostiqués	260 659 346 cas (5 189 414 Dc)		211 112 cas (6089 Dc)
10-déc-21	Turquie	Plus de 9 millions de cas diagnostiqués	269 249 690 cas (5 296 051 Dc)		212 434 cas (6132 Dc)
17-déc-21	USA	Plus de 50 millions de cas diagnostiqués	273 698 438 cas (5 344 904 Dc)		214 044 cas (6175 Dc)
24-déc-21	Russie	Plus de 10 millions de cas diagnostiqués	279 010 378 cas (5 392 876 Dc)		216 098 cas (6222 Dc)



Répartition des cas confirmés et des décès par wilaya au 18 Décembre

Code	Wilaya	Cas cumulés	Nouveaux cas	Taux d'incidence ¹	Décès cumulés	Nouveaux décès	Taux de mortalité ¹	Taux de létalité %
1	Adrar	1 389	0	254,13	65	0	11,89	4,68
2	Chlef	1 289	1	103,79	4	0	0,32	0,31
3	Laghouat	2 569	2	366,04	100	0	14,25	3,89
4	Oum El Bouaghi	2 995	2	378,54	80	0	10,11	2,67
5	Batna	10 894	20	787,85	150	0	10,85	1,38
6	Bejaia	7 658	55	744,68	360	3	35,01	4,70
7	Biskra	3 449	0	358,39	198	0	20,57	5,74
8	Béchar	961	1	279,56	3	0	0,87	0,31
9	Blida	12 017	7	879,02	294	0	21,51	2,45
10	Bouira	5 343	6	656,11	83	0	10,19	1,55
11	Tamanrasset	275	0	113,40	14	0	5,77	5,09
12	Tébessa	6 244	2	766,78	517	0	63,49	8,28
13	Tlemcen	4 416	7	389,24	10	0	0,88	0,23
14	Tiaret	1 669	0	159,19	45	0	4,29	2,70
15	Tizi Ouzou	8 990	13	742,86	589	0	48,67	6,55
16	Alger	34 511	53	933,25	715	0	19,34	2,07
17	Djelfa	2 033	0	127,58	43	0	2,70	2,12
18	Jijel	6 537	7	871,44	148	0	19,73	2,26
19	Sétif	9 715	10	540,99	612	0	34,08	6,30
20	Saida	516	1	124,17	29	0	6,98	5,62
21	Skikda	1 923	0	176,41	27	0	2,48	1,40
22	Sidi Bel Abbes	4 340	4	587,72	233	0	31,55	5,37
23	Annaba	2 794	5	396,11	79	0	11,20	2,83
24	Guelma	1 926	1	335,61	39	0	6,80	2,02
25	Constantine	10 647	6	923,41	357	1	30,96	3,35
26	Médéa	1 982	2	223,86	39	0	4,40	1,97
27	Mostaganem	4 795	7	524,40	33	0	3,61	0,69
28	M'Sila	5 506	2	424,71	63	0	4,86	1,14
29	Mascara	1 579	0	163,58	25	0	2,59	1,58
30	Ouargla	4 967	0	666,12	80	0	10,73	1,61
31	Oran	22 460	42	1 214,47	254	0	13,73	1,13
32	El Bayadh	666	0	201,30	69	0	20,86	10,36
33	Illizi	217	0	251,67	3	0	3,48	1,38
34	Bordj Bou Arreridj	757	1	100,36	40	0	5,30	5,28
35	Boumerdes	4 937	5	467,90	282	1	26,73	5,71
36	El Tarf	1 306	0	259,98	60	0	11,94	4,59
37	Tindouf	459	0	475,49	15	0	15,54	3,27
38	Tissemsilt	1 102	0	316,80	15	0	4,31	1,36
39	El Oued	2 913	0	328,69	63	0	7,11	2,16
40	Khenchela	1 571	1	324,29	78	0	16,10	4,96
41	Souk Ahras	2 035	2	366,50	45	0	8,10	2,21
42	Tipaza	3 360	2	458,38	55	0	7,50	1,64
43	Mila	1 357	2	146,70	87	0	9,41	6,41
44	Aïn Defla	1 082	0	114,69	16	0	1,70	1,48
45	Naâma	834	1	265,88	4	0	1,28	0,48
46	Aïn Temouchent	2 681	11	600,30	13	0	2,91	0,48
47	Ghardaïa	667	0	142,56	23	0	4,92	3,45
48	Relizane	1 997	5	229,30	24	0	2,76	1,20
	Total	214 330	286	503,12	6 180	5	14,51	2,88

1 : exprimé pour 100 000 habitants



Répartition des cas confirmés et des décès par wilaya au 19 Décembre

Code	Wilaya	Cas cumulés	Nouveaux cas	Taux d'incidence ¹	Décès cumulés	Nouveaux décès	Taux de mortalité ¹	Taux de létalité %
1	Adrar	1 389	0	254,13	65	0	11,89	4,68
2	Chlef	1 289	0	103,79	4	0	0,32	0,31
3	Laghouat	2 569	0	366,04	100	0	14,25	3,89
4	Oum El Bouaghi	2 995	0	378,54	80	0	10,11	2,67
5	Batna	10 910	16	789,01	150	0	10,85	1,37
6	Bejaia	7 689	31	747,70	360	0	35,01	4,68
7	Biskra	3 449	0	358,39	198	0	20,57	5,74
8	Béchar	963	2	280,14	3	0	0,87	0,31
9	Blida	12 026	9	879,68	294	0	21,51	2,44
10	Bouira	5 355	12	657,59	83	0	10,19	1,55
11	Tamanrasset	275	0	113,40	14	0	5,77	5,09
12	Tébessa	6 246	2	767,03	517	0	63,49	8,28
13	Tlemcen	4 428	12	390,29	11	1	0,97	0,25
14	Tiaret	1 669	0	159,19	45	0	4,29	2,70
15	Tizi Ouzou	9 026	36	745,84	589	0	48,67	6,53
16	Alger	34 549	38	934,28	715	0	19,34	2,07
17	Djelfa	2 033	0	127,58	43	0	2,70	2,12
18	Jijel	6 545	8	872,50	148	0	19,73	2,26
19	Sétif	9 725	10	541,54	614	2	34,19	6,31
20	Saida	516	0	124,17	29	0	6,98	5,62
21	Skikda	1 923	0	176,41	27	0	2,48	1,40
22	Sidi Bel Abbès	4 345	5	588,39	234	1	31,69	5,39
23	Annaba	2 795	1	396,25	79	0	11,20	2,83
24	Guelma	1 926	0	335,61	39	0	6,80	2,02
25	Constantine	10 653	6	923,93	357	0	30,96	3,35
26	Médéa	1 983	1	223,98	39	0	4,40	1,97
27	Mostaganem	4 803	8	525,27	33	0	3,61	0,69
28	M'Sila	5 509	3	424,94	63	0	4,86	1,14
29	Mascara	1 579	0	163,58	25	0	2,59	1,58
30	Ouargla	4 967	0	666,12	80	0	10,73	1,61
31	Oran	22 500	40	1 216,63	254	0	13,73	1,13
32	El Bayadh	666	0	201,30	69	0	20,86	10,36
33	Illizi	217	0	251,67	3	0	3,48	1,38
34	Bordj Bou Arreridj	757	0	100,36	40	0	5,30	5,28
35	Boumerdes	4 943	6	468,47	282	0	26,73	5,71
36	El Tarf	1 306	0	259,98	60	0	11,94	4,59
37	Tindouf	459	0	475,49	15	0	15,54	3,27
38	Tissemsilt	1 102	0	316,80	15	0	4,31	1,36
39	El Oued	2 913	0	328,69	63	0	7,11	2,16
40	Khenchela	1 572	1	324,50	78	0	16,10	4,96
41	Souk Ahras	2 035	0	366,50	45	0	8,10	2,21
42	Tipaza	3 363	3	458,79	55	0	7,50	1,64
43	Mila	1 360	3	147,03	87	0	9,41	6,40
44	Aïn Defla	1 082	0	114,69	16	0	1,70	1,48
45	Naâma	836	2	266,52	4	0	1,28	0,48
46	Aïn Temouchent	2 683	2	600,75	13	0	2,91	0,48
47	Ghardaïa	667	0	142,56	23	0	4,92	3,45
48	Relizane	2 002	5	229,88	24	0	2,76	1,20
Total		214 592	262	503,74	6 184	4	14,52	2,88

1 : exprimé pour 100 000 habitants



Répartition des cas confirmés et des décès par wilaya au 20 Décembre

Code	Wilaya	Cas cumulés	Nouveaux cas	Taux d'incidence ¹	Décès cumulés	Nouveaux décès	Taux de mortalité ¹	Taux de létalité %
1	Adrar	1 389	0	254,13	65	0	11,89	4,68
2	Chlef	1 289	0	103,79	4	0	0,32	0,31
3	Laghouat	2 570	1	366,18	100	0	14,25	3,89
4	Oum El Bouaghi	2 995	0	378,54	80	0	10,11	2,67
5	Batna	10 937	27	790,96	150	0	10,85	1,37
6	Bejaia	7 715	26	750,23	360	0	35,01	4,67
7	Biskra	3 449	0	358,39	198	0	20,57	5,74
8	Béchar	965	2	280,72	3	0	0,87	0,31
9	Blida	12 038	12	880,56	294	0	21,51	2,44
10	Bouira	5 372	17	659,67	83	0	10,19	1,55
11	Tamanrasset	275	0	113,40	14	0	5,77	5,09
12	Tébessa	6 246	0	767,03	518	1	63,61	8,29
13	Tlemcen	4 437	9	391,09	11	0	0,97	0,25
14	Tiaret	1 669	0	159,19	45	0	4,29	2,70
15	Tizi Ouzou	9 026	0	745,84	589	0	48,67	6,53
16	Alger	34 597	48	935,57	717	2	19,39	2,07
17	Djelfa	2 033	0	127,58	43	0	2,70	2,12
18	Jijel	6 565	20	875,17	148	0	19,73	2,25
19	Sétif	9 730	5	541,82	615	1	34,25	6,32
20	Saida	516	0	124,17	29	0	6,98	5,62
21	Skikda	1 923	0	176,41	27	0	2,48	1,40
22	Sidi Bel Abbès	4 349	4	588,93	234	0	31,69	5,38
23	Annaba	2 800	5	396,96	79	0	11,20	2,82
24	Guelma	1 928	2	335,96	39	0	6,80	2,02
25	Constantine	10 662	9	924,71	358	1	31,05	3,36
26	Médéa	1 983	0	223,98	39	0	4,40	1,97
27	Mostaganem	4 807	4	525,71	33	0	3,61	0,69
28	M'Sila	5 510	1	425,02	63	0	4,86	1,14
29	Mascara	1 579	0	163,58	25	0	2,59	1,58
30	Ouargla	4 969	2	666,38	80	0	10,73	1,61
31	Oran	22 518	18	1 217,61	254	0	13,73	1,13
32	El Bayadh	666	0	201,30	69	0	20,86	10,36
33	Illizi	217	0	251,67	3	0	3,48	1,38
34	Bordj Bou Arreridj	758	1	100,49	40	0	5,30	5,28
35	Boumerdes	4 960	17	470,08	283	1	26,82	5,71
36	El Tarf	1 306	0	259,98	60	0	11,94	4,59
37	Tindouf	459	0	475,49	15	0	15,54	3,27
38	Tissemsilt	1 104	2	317,37	15	0	4,31	1,36
39	El Oued	2 913	0	328,69	63	0	7,11	2,16
40	Khenchela	1 572	0	324,50	78	0	16,10	4,96
41	Souk Ahras	2 037	2	366,87	45	0	8,10	2,21
42	Tipaza	3 367	4	459,33	55	0	7,50	1,63
43	Mila	1 360	0	147,03	87	0	9,41	6,40
44	Ain Defla	1 082	0	114,69	16	0	1,70	1,48
45	Naâma	836	0	266,52	4	0	1,28	0,48
46	Ain Temouchent	2 688	5	601,87	13	0	2,91	0,48
47	Ghardaïa	667	0	142,56	23	0	4,92	3,45
48	Relizane	2 002	0	229,88	24	0	2,76	1,20
Total		214 835	243	504,31	6 190	6	14,53	2,88

1 : exprimé pour 100 000 habitants



Répartition des cas confirmés et des décès par wilaya au 21 Décembre

Code	Wilaya	Cas cumulés	Nouveaux cas	Taux d'incidence ¹	Décès cumulés	Nouveaux décès	Taux de mortalité ¹	Taux de létalité %
1	Adrar	1 389	0	254,13	65	0	11,89	4,68
2	Chlef	1 290	1	103,87	4	0	0,32	0,31
3	Laghouat	2 574	4	366,75	100	0	14,25	3,89
4	Oum El Bouaghi	2 996	1	378,66	80	0	10,11	2,67
5	Batna	10 949	12	791,83	150	0	10,85	1,37
6	Bejaia	7 734	19	752,07	362	2	35,20	4,68
7	Biskra	3 449	0	358,39	198	0	20,57	5,74
8	Béchar	966	1	281,01	3	0	0,87	0,31
9	Blida	12 045	7	881,07	294	0	21,51	2,44
10	Bouira	5 372	0	659,67	83	0	10,19	1,55
11	Tamanrasset	276	1	113,81	14	0	5,77	5,07
12	Tébessa	6 246	0	767,03	518	0	63,61	8,29
13	Tlemcen	4 444	7	391,70	11	0	0,97	0,25
14	Tiaret	1 669	0	159,19	45	0	4,29	2,70
15	Tizi Ouzou	9 042	16	747,16	591	2	48,84	6,54
16	Alger	34 632	35	936,52	718	1	19,42	2,07
17	Djelfa	2 033	0	127,58	43	0	2,70	2,12
18	Jijel	6 576	11	876,64	148	0	19,73	2,25
19	Sétif	9 746	16	542,71	615	0	34,25	6,31
20	Saida	516	0	124,17	29	0	6,98	5,62
21	Skikda	1 949	26	178,80	27	0	2,48	1,39
22	Sidi Bel Abbès	4 353	4	589,48	234	0	31,69	5,38
23	Annaba	2 803	3	397,39	79	0	11,20	2,82
24	Guelma	1 928	0	335,96	39	0	6,80	2,02
25	Constantine	10 671	9	925,49	358	0	31,05	3,35
26	Médéa	1 983	0	223,98	39	0	4,40	1,97
27	Mostaganem	4 824	17	527,57	33	0	3,61	0,68
28	M'Sila	5 514	4	425,33	63	0	4,86	1,14
29	Mascara	1 579	0	163,58	25	0	2,59	1,58
30	Ouargla	4 975	6	667,19	80	0	10,73	1,61
31	Oran	22 578	60	1 220,85	255	1	13,79	1,13
32	El Bayadh	666	0	201,30	69	0	20,86	10,36
33	Illizi	217	0	251,67	3	0	3,48	1,38
34	Bordj Bou Arreridj	765	7	101,42	40	0	5,30	5,23
35	Boumerdes	4 977	17	471,69	285	2	27,01	5,73
36	El Tarf	1 306	0	259,98	60	0	11,94	4,59
37	Tindouf	459	0	475,49	15	0	15,54	3,27
38	Tissemsilt	1 104	0	317,37	15	0	4,31	1,36
39	El Oued	2 914	1	328,80	63	0	7,11	2,16
40	Khenchela	1 573	1	324,71	78	0	16,10	4,96
41	Souk Ahras	2 040	3	367,41	45	0	8,10	2,21
42	Tipaza	3 373	6	460,15	55	0	7,50	1,63
43	Mila	1 364	4	147,46	87	0	9,41	6,38
44	Aïn Defla	1 082	0	114,69	16	0	1,70	1,48
45	Naâma	837	1	266,84	4	0	1,28	0,48
46	Ain Temouchent	2 688	0	601,87	13	0	2,91	0,48
47	Ghardaïa	667	0	142,56	23	0	4,92	3,45
48	Relizane	2 012	10	231,03	24	0	2,76	1,19
Total		215 145	310	505,04	6 198	8	14,55	2,88

1 : exprimé pour 100 000 habitants



Répartition des cas confirmés et des décès par wilaya au 22 Décembre

Code	Wilaya	Cas cumulés	Nouveaux cas	Taux d'incidence ¹	Décès cumulés	Nouveaux décès	Taux de mortalité ¹	Taux de létalité %
1	Adrar	1 389	0	254,13	65	0	11,89	4,68
2	Chlef	1 292	2	104,04	4	0	0,32	0,31
3	Laghouat	2 574	0	366,75	100	0	14,25	3,89
4	Oum El Bouaghi	3 000	4	379,17	80	0	10,11	2,67
5	Batna	10 965	16	792,99	150	0	10,85	1,37
6	Bejaia	7 754	20	754,02	363	1	35,30	4,68
7	Biskra	3 449	0	358,39	198	0	20,57	5,74
8	Béchar	969	3	281,89	3	0	0,87	0,31
9	Blida	12 056	11	881,87	294	0	21,51	2,44
10	Bouira	5 373	1	659,80	83	0	10,19	1,54
11	Tamanrasset	276	0	113,81	14	0	5,77	5,07
12	Tébessa	6 254	8	768,01	518	0	63,61	8,28
13	Tlemcen	4 447	3	391,97	11	0	0,97	0,25
14	Tiaret	1 669	0	159,19	45	0	4,29	2,70
15	Tizi Ouzou	9 048	6	747,66	591	0	48,84	6,53
16	Alger	34 672	40	937,60	718	0	19,42	2,07
17	Djelfa	2 033	0	127,58	43	0	2,70	2,12
18	Jijel	6 599	23	879,70	148	0	19,73	2,24
19	Sétif	9 756	10	543,27	616	1	34,30	6,31
20	Saida	516	0	124,17	29	0	6,98	5,62
21	Skikda	1 958	9	179,62	27	0	2,48	1,38
22	Sidi Bel Abbès	4 360	7	590,42	235	1	31,82	5,39
23	Annaba	2 808	5	398,10	79	0	11,20	2,81
24	Guelma	1 929	1	336,13	39	0	6,80	2,02
25	Constantine	10 678	7	926,09	359	1	31,14	3,36
26	Médéa	1 983	0	223,98	39	0	4,40	1,97
27	Mostaganem	4 837	13	528,99	33	0	3,61	0,68
28	M'Sila	5 514	0	425,33	63	0	4,86	1,14
29	Mascara	1 579	0	163,58	25	0	2,59	1,58
30	Ouargla	4 976	1	667,32	80	0	10,73	1,61
31	Oran	22 632	54	1 223,77	258	3	13,95	1,14
32	El Bayadh	666	0	201,30	69	0	20,86	10,36
33	Illizi	217	0	251,67	3	0	3,48	1,38
34	Bordj Bou Arreridj	770	5	102,08	40	0	5,30	5,19
35	Boumerdes	4 994	17	473,30	285	0	27,01	5,71
36	El Tarf	1 306	0	259,98	60	0	11,94	4,59
37	Tindouf	459	0	475,49	15	0	15,54	3,27
38	Tissemsilt	1 104	0	317,37	15	0	4,31	1,36
39	El Oued	2 914	0	328,80	63	0	7,11	2,16
40	Khenchela	1 573	0	324,71	78	0	16,10	4,96
41	Souk Ahras	2 041	1	367,59	45	0	8,10	2,20
42	Tipaza	3 375	2	460,42	55	0	7,50	1,63
43	Mila	1 366	2	147,68	87	0	9,41	6,37
44	Aïn Defla	1 082	0	114,69	16	0	1,70	1,48
45	Naâma	838	1	267,16	4	0	1,28	0,48
46	Ain Temouchent	2 701	13	604,78	13	0	2,91	0,48
47	Ghardaïa	667	0	142,56	23	0	4,92	3,45
48	Relizane	2 012	0	231,03	24	0	2,76	1,19
Total		215 430	285	505,70	6 205	7	14,57	2,88

1 : exprimé pour 100 000 habitants



Répartition des cas confirmés et des décès par wilaya au 23 Décembre

Code	Wilaya	Cas cumulés	Nouveaux cas	Taux d'incidence ¹	Décès cumulés	Nouveaux décès	Taux de mortalité ¹	Taux de létalité %
1	Adrar	1 389	0	254,13	65	0	11,89	4,68
2	Chlef	1 292	0	104,04	4	0	0,32	0,31
3	Laghouat	2 574	0	366,75	100	0	14,25	3,89
4	Oum El Bouaghi	3 008	8	380,18	80	0	10,11	2,66
5	Batna	10 973	8	793,57	150	0	10,85	1,37
6	Bejaia	7 773	19	755,87	366	3	35,59	4,71
7	Biskra	3 449	0	358,39	198	0	20,57	5,74
8	Béchar	971	2	282,47	3	0	0,87	0,31
9	Blida	12 064	8	882,46	294	0	21,51	2,44
10	Bouira	5 396	23	662,62	83	0	10,19	1,54
11	Tamanrasset	276	0	113,81	14	0	5,77	5,07
12	Tébessa	6 254	0	768,01	518	0	63,61	8,28
13	Tlemcen	4 461	14	393,20	11	0	0,97	0,25
14	Tiaret	1 669	0	159,19	45	0	4,29	2,70
15	Tizi Ouzou	9 050	2	747,82	592	1	48,92	6,54
16	Alger	34 714	42	938,74	718	0	19,42	2,07
17	Djelfa	2 033	0	127,58	43	0	2,70	2,12
18	Jijel	6 619	20	882,37	148	0	19,73	2,24
19	Sétif	9 770	14	544,05	616	0	34,30	6,31
20	Saida	516	0	124,17	29	0	6,98	5,62
21	Skikda	1 958	0	179,62	27	0	2,48	1,38
22	Sidi Bel Abbès	4 370	10	591,78	236	1	31,96	5,40
23	Annaba	2 811	3	398,52	80	1	11,34	2,85
24	Guelma	1 929	0	336,13	39	0	6,80	2,02
25	Constantine	10 683	5	926,53	359	0	31,14	3,36
26	Médéa	1 983	0	223,98	39	0	4,40	1,97
27	Mostaganem	4 847	10	530,08	33	0	3,61	0,68
28	M'Sila	5 515	1	425,41	63	0	4,86	1,14
29	Mascara	1 579	0	163,58	25	0	2,59	1,58
30	Ouargla	4 977	1	667,46	80	0	10,73	1,61
31	Oran	22 677	45	1 226,21	258	0	13,95	1,14
32	El Bayadh	666	0	201,30	69	0	20,86	10,36
33	Illizi	217	0	251,67	3	0	3,48	1,38
34	Bordj Bou Arreridj	770	0	102,08	40	0	5,30	5,19
35	Boumerdes	5 031	37	476,81	286	1	27,11	5,68
36	El Tarf	1 312	6	261,17	60	0	11,94	4,57
37	Tindouf	459	0	475,49	15	0	15,54	3,27
38	Tissemsilt	1 104	0	317,37	15	0	4,31	1,36
39	El Oued	2 914	0	328,80	63	0	7,11	2,16
40	Khenchela	1 573	0	324,71	79	1	16,31	5,02
41	Souk Ahras	2 041	0	367,59	45	0	8,10	2,20
42	Tipaza	3 382	7	461,38	55	0	7,50	1,63
43	Mila	1 367	1	147,78	87	0	9,41	6,36
44	Aïn Defla	1 082	0	114,69	16	0	1,70	1,48
45	Naâma	839	1	267,47	4	0	1,28	0,48
46	Ain Temouchent	2 701	0	604,78	13	0	2,91	0,48
47	Ghardaïa	667	0	142,56	23	0	4,92	3,45
48	Relizane	2 018	6	231,71	24	0	2,76	1,19
Total		215 723	293	506,39	6 213	8	14,58	2,88

1 : exprimé pour 100 000 habitants



Répartition des cas confirmés et des décès par wilaya au 24 Décembre

Code	Wilaya	Cas cumulés	Nouveaux cas	Taux d'incidence ¹	Décès cumulés	Nouveaux décès	Taux de mortalité ¹	Taux de létalité %
1	Adrar	1 389	0	254,13	65	0	11,89	4,68
2	Chlef	1 295	3	104,28	4	0	0,32	0,31
3	Laghouat	2 574	0	366,75	100	0	14,25	3,89
4	Oum El Bouaghi	3 010	2	380,43	80	0	10,11	2,66
5	Batna	10 999	26	795,45	150	0	10,85	1,36
6	Bejaia	7 836	63	761,99	368	2	35,79	4,70
7	Biskra	3 449	0	358,39	198	0	20,57	5,74
8	Béchar	972	1	282,76	3	0	0,87	0,31
9	Blida	12 070	6	882,90	294	0	21,51	2,44
10	Bouira	5 403	7	663,48	83	0	10,19	1,54
11	Tamanrasset	276	0	113,81	14	0	5,77	5,07
12	Tébessa	6 263	9	769,11	519	1	63,73	8,29
13	Tlemcen	4 483	22	395,14	11	0	0,97	0,25
14	Tiaret	1 669	0	159,19	45	0	4,29	2,70
15	Tizi Ouzou	9 066	16	749,14	593	1	49,00	6,54
16	Alger	34 766	52	940,14	720	2	19,47	2,07
17	Djelfa	2 033	0	127,58	43	0	2,70	2,12
18	Jijel	6 642	23	885,43	148	0	19,73	2,23
19	Sétif	9 782	12	544,72	616	0	34,30	6,30
20	Saida	516	0	124,17	29	0	6,98	5,62
21	Skikda	1 966	8	180,36	27	0	2,48	1,37
22	Sidi Bel Abbès	4 378	8	592,86	238	2	32,23	5,44
23	Annaba	2 815	4	399,09	80	0	11,34	2,84
24	Guelma	1 931	2	336,48	39	0	6,80	2,02
25	Constantine	10 694	11	927,48	359	0	31,14	3,36
26	Médéa	1 983	0	223,98	39	0	4,40	1,97
27	Mostaganem	4 862	15	531,72	33	0	3,61	0,68
28	M'Sila	5 515	0	425,41	63	0	4,86	1,14
29	Mascara	1 579	0	163,58	25	0	2,59	1,58
30	Ouargla	4 977	0	667,46	80	0	10,73	1,61
31	Oran	22 705	28	1 227,72	258	0	13,95	1,14
32	El Bayadh	666	0	201,30	69	0	20,86	10,36
33	Illizi	217	0	251,67	3	0	3,48	1,38
34	Bordj Bou Arreridj	772	2	102,35	40	0	5,30	5,18
35	Boumerdes	5 063	32	479,84	287	1	27,20	5,67
36	El Tarf	1 312	0	261,17	60	0	11,94	4,57
37	Tindouf	459	0	475,49	15	0	15,54	3,27
38	Tissemsilt	1 104	0	317,37	15	0	4,31	1,36
39	El Oued	2 914	0	328,80	63	0	7,11	2,16
40	Khenchela	1 574	1	324,91	79	0	16,31	5,02
41	Souk Ahras	2 042	1	367,77	45	0	8,10	2,20
42	Tipaza	3 386	4	461,92	55	0	7,50	1,62
43	Mila	1 372	5	148,32	87	0	9,41	6,34
44	Aïn Defla	1 082	0	114,69	16	0	1,70	1,48
45	Naâma	840	1	267,79	4	0	1,28	0,48
46	Ain Temouchent	2 712	11	607,24	13	0	2,91	0,48
47	Ghardaïa	667	0	142,56	23	0	4,92	3,45
48	Relizane	2 018	0	231,71	24	0	2,76	1,19
Total		216 098	375	507,27	6 222	9	14,61	2,88

1 : exprimé pour 100 000 habitants

ⁱ Directeur de publication : Pr N. Smaïl – Equipe de rédaction : Dr D. Hannoun, Dr A. Boughoufalah, Dr K. Meziani, Dr N. Aouchar – Conception : Dr D. Hannoun, Dr A. Boughoufalah, Dr K. Meziani, Dr H. Hellal, Dr A. Lazazi Attig, Dr K. Ait Oubelli, Dr N. Aouchar.